




Servisní příručka Dell™ Latitude™ XT2

[Funkce počítače Tablet-PC](#)
[Práce s počítačem Tablet-PC](#)
[Přidávání nebo výměna součástí](#)
[Technické údaje](#)
[Diagnostika](#)
[Systém BIOS](#)

Poznámky, upozornění a varování

-  **POZNÁMKA:** POZNÁMKA označuje důležité informace, které umožňují lepší využití počítače.
-  **VAROVÁNÍ:** VAROVÁNÍ označuje potenciální poškození hardwaru nebo ztrátu dat, pokud není postupováno dle návodu.
-  **VÝSTRAHA:** VÝSTRAHA upozorňuje na možné poškození majetku a riziko úrazu nebo smrti.

Pokud jste si zakoupili počítač Dell™ řady n, odkazy na operační systémy Microsoft® Windows® nacházející se v tomto dokumentu nejsou platné.

Změna informací v tomto dokumentu vyhrazena.
© 2009 Dell Inc. Všechna práva vyhrazena.

Jakákoli reprodukce tohoto materiálu bez písemného souhlasu společnosti Dell Inc. je přísně zakázána.

Ochranné známky použité v tomto textu: *Dell*, logo *DELL*, *Latitude*, *TravelLite*, *Wi-Fi Catcher*, a *ExpressCharge* jsou ochranné známky společnosti Dell Inc.; *Intel*, *Pentium*, *Celeron* a *Core* jsou registrované ochranné známky společnosti Intel Corporation; *Bluetooth* je registrovaná ochranná známka společnosti Bluetooth SIG, Inc. a společnost Dell ji používá na základě licence; *TouchStrip* je obchodní známka společnosti Zvetco Biometrics, LLC; *Blu-ray Disc* je ochranná známka společnosti Blu-ray Disc Association; *Microsoft*, *Windows*, *Windows Server*, *MS-DOS*, *Aero*, *Windows Vista* a tlačítko *Start* systému *Windows Vista* jsou buď ochranné známky nebo registrované ochranné známky společnosti Microsoft Corporation v USA a dalších zemích.

V tomto dokumentu mohou být použity další ochranné známky a obchodní názvy buď s odkazem na právnické osoby a organizace, které uplatňují na dané ochranné známky a obchodní názvy nárok, nebo s odkazem na jejich produkty. Společnost Dell Inc. se zřiká všech vlastnických nároků na ochranné známky a obchodní značky jiné než vlastní.

Model PP12S

Září 2009 Rev. A01

Systém BIOS

Servisní příručka Dell™ Latitude™ XT2

- [Klávesové zkratky pro pohyb na obrazovce systému BIOS](#)
- [Nabídka <F12>](#)
- [Nabídka zavádění systému](#)
- [Otevření programu Nastavení systému](#)


Počítač Tablet-PC nabízí následující možnosti systému BIOS:

- 1 Vyvolání jednorázové nabídky zavádění stiskem klávesy <F12>
- 1 Přístup do nástroje Nastavení systému stiskem klávesy <F2>

Klávesové zkratky pro pohyb na obrazovce systému BIOS

Následující klávesové zkratky použijte pro pohyb v obrazovkách systému BIOS.

Klávesové zkratky pro pohyb	
Činnost	Klávesová zkratka
Rozbalit a sbalit pole	<Enter>, šipka doleva a doprava nebo +/-
Rozbalit a sbalit všechna pole	< >
Ukončit BIOS	<Esc> — Setrvat v programu Nastavení, Uložit/Konec, Zrušit/Konec
Změnit nastavení	Šipky doleva a doprava
Vybrat pole pro změnu	<Enter>
Zrušit modifikaci	<Esc>
Resetovat výchozí nastavení	<Alt><F> nebo položka nabídky Nahrát výchozí hodnoty

 **POZNÁMKA:** V závislosti na počítači a nainstalovaných zařízeních se položky uvedené v této kapitole mohou, ale nemusí zobrazovat přesně takto.

Nabídka <F12>

Stisknete klávesu <F12>, jakmile se zobrazí logo Dell™ a vyvolejte jednorázový seznam nabídky zavádění systému s výtčtem platných zaváděcích zařízení systému. **Diagnostika** a možnosti **Vyvolat program Nastavení** jsou rovněž součástí této nabídky. Zařízení uvedená v zaváděcí nabídce závisí na tom, jaká zaváděcí zařízení jsou v systému dostupná. Tato nabídka je užitečná v případě, že se pokoušíte zavádět ze specifického zařízení nebo vyvolat diagnostiku systému. Použití zaváděcí nabídky nevede k provedení změn v pořadí zaváděcích zařízení, jak je uloženo v systému BIOS.

Nabídka zavádění systému

Počítač Tablet-PC je vybaven vylepšenou jednorázovou nabídkou zavádění systému. Vylepšená nabídka nabízí následující možnosti:

- 1 **Snazší přístup** — přístup do nabídky stisknutím klávesy <F12> během zavádění systému.
- 1 **Uživatelská výzva** — Chybějící klávesová zkratka je nyní zobrazena na úvodní obrazovce systému BIOS.
- 1 **Přidané možnosti diagnostiky** — zaváděcí nabídka nyní obsahuje dvě nové možnosti: **Program Nastavení BIOS** a **Diagnostika**.

Otevření programu Nastavení systému

Stisknete klávesu <F2> a vyvolejte program Nastavení systému a změňte uživatelem definovatelná nastavení. Pokud máte problémy s vyvoláním programu Nastavení systému pomocí této klávesy, stisknete klávesu <F2> při prvním rozsvícení diod LED na klávesnici.

Postupujte podle pokynů na obrazovce a zobrazte nebo změňte potřebná nastavení. Na každé obrazovce jsou vlevo uvedeny možnosti nastavení systému. Vpravo od každé možnosti je nastavení nebo hodnota dané možnosti. Můžete změnit nastavení, která se zobrazí jako bílé pole na obrazovce. Možnosti nebo hodnoty, které změnit nemůžete (protože jsou stanoveny počítačem Tablet-PC), se zobrazují méně výrazně.

Pravý horní roh obrazovky zobrazuje informace nápovědy pro právě vybranou možnost. Pravý dolní roh obrazovky zobrazuje informace o počítači. Klíčové funkce nastavení systému jsou zobrazeny na dolním okraji obrazovky.

Obrazovka nastavení systému zobrazuje aktuální informace o nastavení a nastavení vašeho počítače, například:

- 1 Konfigurace systému
- 1 Pořadí jednotlivých zařízení pro zavádění systému
- 1 Konfigurace zavádění systému (spouštění)
- 1 Základní nastavení konfigurace zařízení
- 1 Nastavení zabezpečení systému a hesla pevného disku

Diagnostika

Servisní příručka Dell™ Latitude™ XT2

- [Stav zařízení](#)
- [Stav baterie](#)
- [Stav klávesnice](#)

Stavové kontrolky LED zařízení

Stavové kontrolky LED zařízení jsou vhodným zdrojem informací pro diagnostiku běžných problémů, které mohou u počítače Tablet-PC nastat.



Kontrolka napájení svítí po zapnutí počítače Tablet-PC a bliká, pokud je počítač Tablet-PC v režimu řízení spotřeby.



Svítí, když počítač Tablet-PC načítá nebo zapisuje data.



Svítí stále nebo bliká podle stavu nabití baterie.



Svítí, když je zapnuta bezdrátová síť.



Svítí, když je aktivována karta s bezdrátovou technologií Bluetooth®. Chcete-li vypnout pouze funkci bezdrátové technologie Bluetooth, klepněte pravým tlačítkem na ikonu v oznamovací oblasti a pak na položku **Zakázat komunikaci Bluetooth**.

Stav baterie

Pokud je počítač připojen k elektrické zásuvce, svítí kontrolka stavu baterie následujícím způsobem:

- 1 **Střídavě bliká oranžová kontrolka a modrá kontrolka** — k počítači Tablet-PC je připojen nepodporovaný adaptér jiného výrobce než Dell.
- 1 **Střídavě bliká oranžová kontrolka a trvale svítí modrá kontrolka** — dočasné selhání baterie s připojeným napájecím adaptérem.
- 1 **Trvale bliká oranžová kontrolka** — Závažné selhání baterie s připojeným napájecím adaptérem.
- 1 **Kontrolky nesvítí** — Baterie je v režimu plného nabití s připojeným napájecím adaptérem.
- 1 **Svítí modrá kontrolka** — Baterie je v režimu plného nabití s připojeným napájecím adaptérem.

Nabití / stav baterie

Chcete-li zkontrolovat nabití baterie, stiskněte a uvolněte stavové tlačítko na měřidle nabití na baterii, aby se zobrazily indikátory úrovně nabití. Každý indikátor představuje přibližně 20 procent celkové kapacity baterie. Například pokud baterii zbývá 80 procent energie, svítí čtyři indikátory. Pokud nesvítí žádný indikátor, baterie je vybitá.

Chcete-li zkontrolovat stav baterie pomocí měřidla nabití, stiskněte a podržte stavové tlačítko na měřidle nabití baterie alespoň 3 sekundy. Pokud se nezobrazí žádné indikátory, baterie je v dobrém stavu a má k dispozici více než 80 procent své původní kapacity nabití. Osm indikátorů představuje postupnou degradaci stavu baterie. Pokud se zobrazí pět indikátorů, zbývá méně než 60 procent kapacity nabití a je třeba zvážit pořízení nové baterie.

Stavové kontrolky LED klávesnice

Zelené kontrolky umístěné nad klávesnicí signalizují následující stavy:



Svítí, když je aktivní numerická klávesnice.



Svítí, když je povolena funkce Caps Lock.



Svítí, když je povolena funkce Scroll Lock.

Karta Možnosti digitizéru

Servisní příručka Dell™ Latitude™ XT2

Karta **Možnosti digitizéru** se používá pro následující:

- 1 Výběr režimu zadávání dat
- 1 Ladění dotykového ovládání
- 1 Spuštění diagnostiky
- 1 Obnovení výchozího nastavení

Režim zadávání dat

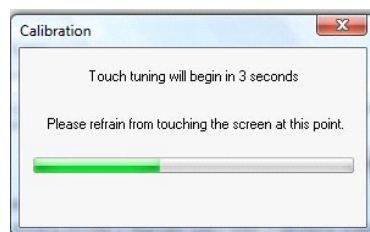
Aplet N-trig má 4 provozní režimy:

- 1 **Pouze dotykové pero** — v tomto režimu je dotykové pero jediným zařízením, které lze použít. Změna z režimu Pouze dotykové pero na jiný se provádí klepnutím aktivním vstupním zařízením na ikonu apletu N-trig na hlavním panelu. Když se aplet otevře, vyberte požadovaný režim a stiskněte tlačítko OK.
- 1 **Pouze dotyk** — v režimu Pouze dotyk je jeden prst jediným ovladačem, který lze použít pro digitizér N-trig. Použití dotykového pera není možné. Je důležité poznamenat, že je povolen pouze kontakt jedním prstem pro správnou funkci digitizéru. Změna z režimu Pouze dotyk na jiný režim se provádí klepnutím na ikonu apletu N-Trig na hlavním panelu a to pomocí prstu nebo jiného aktivního vstupního zařízení a volbou požadovaného režimu. Stisknutím tlačítka OK operaci potvrďte.
- 1 **Automatický režim** — digitizér N-Trig je schopen detekovat použití dotykového pera i prstu. Účelem použití Automatického režimu je povolit uživateli intuitivní přepínání mezi režimem Pouze dotykové pero nebo Pouze dotyk. Výchozí vstupní zařízení pro Automatický režim je dotykové pero, pokud je v dosahu obrazovky tabletu (v blízkosti nebo v přímém dotyku). Základním principem Automatického režimu je to, že detekce dotykového pera v blízkosti digitizéru aktivuje digitizér v režimu Pouze dotykové pero, což je prioritní režim. Gesto poklepání prstem na obrazovce (podobné stylu poklepání myši) přepne z režimu Pouze dotykové pero do režimu Pouze dotyk. Systém setrvá v režimu Pouze dotyk, pokud je dotykové pero mimo dosah. Jakmile je dotykové pero zjištěno v dosahu, systém automaticky přepne do režimu Pouze dotykové pero.
- 1 **Duální režim (pouze systém Vista)** — duální režim je unikátní provozní režim, který je funkční pouze při použití operačního systému Microsoft Vista. V tomto režimu operační systém automaticky přepíná mezi dostupným polohovacím zařízením podle interní priority a atributů.

Ladění dotykového ovládání

Pokud si myslíte, že funkce detekce ovládání počítače Tablet-PC prsty nepracuje správně, můžete provést překalibrování. To provedete klepnutím na tlačítko **Reset** a pak postupem podle pokynů na obrazovce.

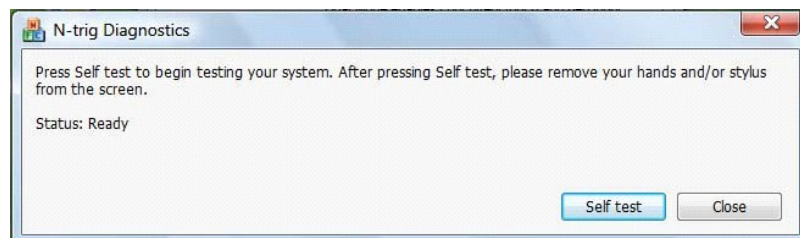
 **UPOZORNĚNÍ: Nedotýkejte se obrazovky během resetování dotykového ovládání.**



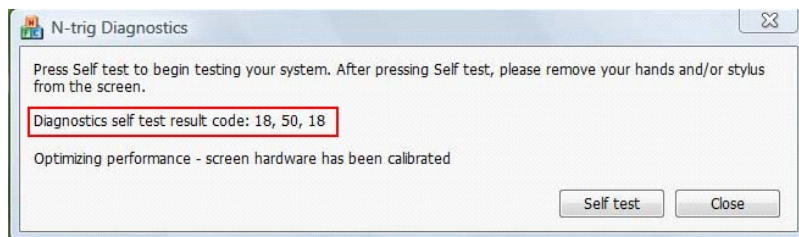
Jakmile je kalibrační postup dokončen, zobrazí se informační zpráva s potvrzením úspěchu nebo neúspěchu operace. Pokud je výsledkem neúspěšný postup, proveďte diagnostiku.

Diagnostika

Spuštěním diagnostiky ověříte funkčnost digitizéru. Začněte klepnutím na tlačítko **Řešení problémů**. Stisknutím tlačítka **Autodiagnostický test** v následném místním okně spustíte diagnostiku.



Po dokončení testu jsou výsledky zobrazeny podle obrázku níže.



Tuto tabulku použijte k definování kódů výsledků.

Kódy výsledků autodiagnostického testu digitizéru			
Kód	Test	Podrobnosti o chybě	Příznaky
7	Konektivita A-trigs	Porucha analogového procesoru digitizéru	Digitizér nedokáže inicializovat nebo načíst vzorky z analogového procesoru. Není hlášena žádná poloha pera nebo dotyku.
11	Buzení dotykového pera	Nedochází k buzení dotykového pera	Signály přijaté během testu buzení dotykového pera jsou pod stanoveným limitem. Dotykové pero nemusí být funkční, nebo je detekována pouze špička.
14	Odpojení antény snímače	Odpojení mřížky digitizéru	Vyskytuje se odpojené vedení. Pero nebo dotyková podložka mohou být vadné ve specifické oblasti zobrazování.
15	Zkrat antény snímače	Zkrat mřížky digitizéru	Vyskytuje se zkratované vedení. Pero nebo dotyková podložka mohou být vadné ve specifické oblasti zobrazování.
18	Nevyvážení kanálu	Snížená funkčnost kanálu digitizéru	Vyskytuje se nevyvážený kanál. Pero nebo dotyková podložka mohou být vadné ve specifické oblasti zobrazování.
19	Kalibrace kondenzátoru	Snížená kvalita kalibrace digitizéru	Kalibrační kondenzátor v některém kanálu je nastaven na minimální nebo maximální hodnotu. Pero nebo dotyková podložka mohou být vadné ve specifické oblasti zobrazování.
47	Vnitřní chyba firmwaru	Vnitřní chyba firmwaru	Problém se zdrojovým firmwarem při vykonávání diagnostiky. Diagnostický nástroj nepracuje.
48	Kritická porucha	Chyba zařízení	Byla zjištěna kritická porucha, test nemůže pokračovat.
49	Chyba uplynutí časového limitu hostitele	Chyba uplynutí časového limitu hostitele	Problém s komunikací s hostitelem nebo zdroji při vykonávání diagnostiky.
50	Vyžaduje se kalibrace kondenzátoru	Vyžaduje se kalibrace hardwaru	Pro dosažení maximálního výkonu se vyžaduje kalibrace hardwaru.

Funkce počítače Tablet-PC

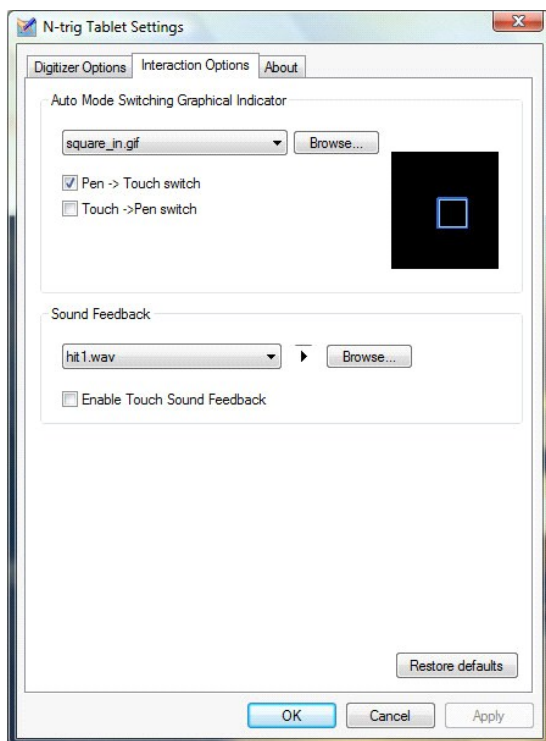
Servisní příručka Dell™ Latitude™ XT2

- [Režimy počítače Tablet-PC](#)
 - [Tlačítka počítače Tablet PC](#)
 - [Rozhraní počítače Tablet-PC](#)
 - [Nastavení počítače Tablet-PC](#)
 - [Dotykové pero počítače Tablet-PC](#)
 - [Matrice použití](#)
-

Karta Možnosti interakce

Servisní příručka Dell™ Latitude™ XT2

Karta **Možnosti interakce** umožňuje ovládat vizuální a zvukové efekty, které mění práci uživatele v různých režimech systému.



Grafický indikátor přepínání Automatického režimu

Tato část umožňuje vybrat soubor .gif (obrázek), který se zobrazí při detekování přepnutí automatického režimu. Můžete zvolit události, která způsobí zobrazení grafického indikátoru:

- 1 **Pero → Dotyk:** po použití prstu je detekováno pero.
- 1 **Dotyk → Pero:** po použití pera je detekován dotyk.

Zvuková zpětná vazba

Tato část umožňuje zvolit, který soubor .wav (zvuk) bude přehráván, když se prst dotkne obrazovky. Zvuk lze otestovat tlačítkem Přehrát. Funkci můžete zapnout/vypnout pomocí stanoveného přepínacího tlačítka.

Matrice použití

Servisní příručka Dell™ Latitude™ XT2

Následující matrice zobrazuje gesta podporovaná operačním systémem a specifickým aplikačním softwarem. Na tato gesta mohou reagovat také další aplikace.

Operační systém		Microsoft™ Windows Vista™			Microsoft Windows™ XP		
Řada aplikací	Název aplikace	Sevření/Zvětšení	Vodorovný posuv	Svislý posuv	Sevření/Zvětšení	Vodorovný posuv	Svislý posuv
Windows	Průzkumník	Ano	Ano	Ano	Ne	Ano	Ano
	Fotogalerie	Ano	Ano	Ano	Ne	Ne	Ne
Windows Live	Fotogalerie	Ano	Ano	Ano	Ne	Ne	Ne
Virtual Earth		Ne	Ne	Ne	Ne	Ne	Ne
Microsoft Office 2007	Outlook®	Ano	Ano	Ne	Ano	Ano	Ne
	Word	Ano	Ano	Ano	Ano	Ano	Ne
	Excel®	Ano	Ano	Ano	Ano	Ano	Ne
	Power Point®	Ano	Ano	Ano	Ano	Ano	Ano
	One Note®	Ano	Ano	Ano	Ano	Ano	Ne
	Picture Manager	Ano	Ano	Ano	Ano	Ano	Ano
Microsoft Office 2003	Outlook®	Ano	Ano	Ano	Ano	Ano	Ano
	Word	Ano	Ano	Ano	Ano	Ano	Ano
	Excel®	Ano	Ano	Ano	Ano	Ano	Ano
	Power Point®	Ano	Ano	Ano	Ano	Ano	Ano
	One Note®	Ano	Ano	Ano	Ano	Ano	Ano
	Picture Manager	Ano	Ano	Ano	Ano	Ano	Ano
Webové prohlížeče	Internet Explorer 6®	Ne	Ne	Ne	Ano	Ano	Ano
	Internet Explorer 7®	Ano	Ano	Ano	Ano	Ano	Ano
	FireFox®	Ano	Ano	Ano	Ano	Ano	Ano

Funkce vícedotykových gest

Servisní příručka Dell™ Latitude™ XT2

Gesta

Gesta jsou výrazy prováděné dotykem obrazovky počítače Tablet PC dvěma prsty. Jsou interpretována jako příkazy uživatele operačnímu systému nebo aktivnímu aplikačnímu softwaru. Když operační systém rozpozná gesto, na obrazovce se objeví ikona s potvrzením. Vícedotykové gesto zahrnuje celkem tři gesta: gesto posouvání, gesto zvětšení a gesto poklepání dvěma prsty. Vlastnosti gesta popisné ikony zde zobrazené pocházejí z aplikace N-trig.

Gesto posouvání

Položení dvou prstů na obrazovku a jejich přesunutí ve vodorovném nebo svislém směru vytvoří posuv na obrazovce ve směru pohybu: doprava, doleva, nahoru nebo dolů.



Gesto zvětšení

Dotyk obrazovky dvěma prsty a jejich pohyb k sobě nebo od sebe vydá povel zvětšení nebo zmenšení obrazovky.




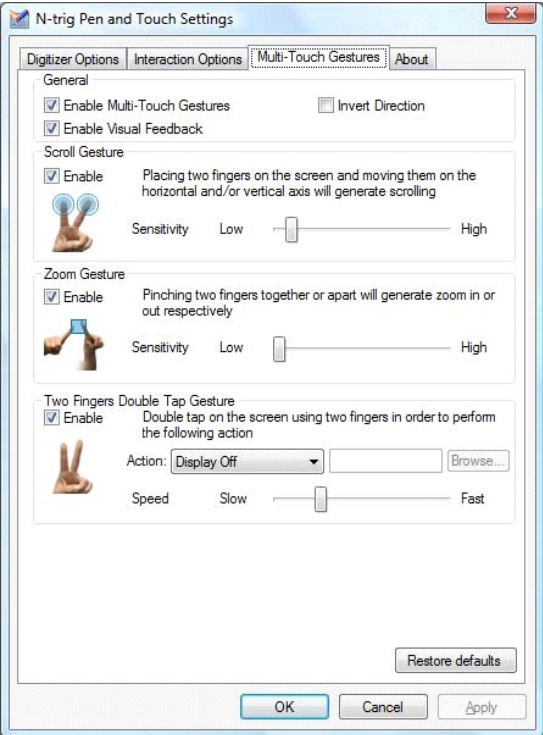
Gesto poklepání dvěma prsty

Poklepání na obrazovku dvěma prsty vydá povel operačnímu systému, který můžete nakonfigurovat. Lze jej použít k provedení činností, jako je vypnutí displeje a vypnutí dotykových gest (výchozí), nebo spuštění programu, například aplikace Internet Explorer.



Nastavení citlivosti

Chcete-li nastavit citlivost pro gesta prováděná dvěma prsty, pokleptejte na ikonu aplikace N-trig () na hlavním panelu a pak klepněte na kartu Vícedotyková gesta. Nastavte posuvník každého gesta podle potřeby.



Karta O aplikaci

Servisní příručka Dell™ Latitude™ XT2

Karta **O aplikaci** se používá pro vyhledání informací, jako například verze ovladače a číslo revize firmwaru. Číslo revize firmwaru je možné také získat přesunutím ukazatele myši nad ikonu Nastavení tabletu N-trig na hlavním panelu.



Přidávání nebo výměna součástí

Příručka uživatele Dell™ Latitude™ XT2

- [Hlavní baterie](#)
 - [Kryt paměti a karty Mini-Card](#)
 - [Paměť](#)
 - [Pevný disk](#)
 - [Karta Mini-Card](#)
 - [Základní deska](#)
 - [Sestava chladiče a ventilátoru](#)
 - [Západka baterie](#)
 - [Knoflíková baterie](#)
 - [Kryt úchytu](#)
 - [Sestava displeje](#)
 - [Opěrka rukou](#)
 - [Reproduktor](#)
 - [Interní karta s bezdrátovou technologií Bluetooth®](#)
 - [Kryt závěsu](#)
 - [Klávesnice](#)
-

Dotykové pero počítače Tablet-PC

Servisní příručka Dell™ Latitude™ XT2

- [Kalibrace dotykového pera](#)
- [Řešení potíží](#)



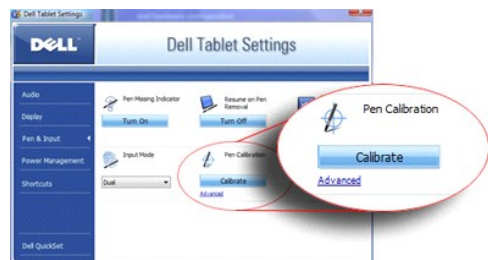
1	dotykové pero	2	mazací tlačítko pera
3	pravým tlačítkem klepněte na tlačítko pera	4	špička dotykového pera

Počítač Tablet-PC používá specificky zkonstruované elektrostatické dotykové pero, neboli *stylus* pro použití v režimu Tablet-PC. Namísto spoléhání se na napájení z baterie je zdroj dotykového pera magnetická energie vytvořená budicí cívku vestavěnou do samotného digitizéru. Signál z cívky je detekován dotykovým perem a aktivuje jej pro přenos elektrického pole.

Přenesené elektrické pole je snímáno maticí vodičů, přičemž přesná poloha dotykového pera je zjištěna pomocí signálů s nízkou amplitudou, přijatých na svislých a vodorovných vodičích; příslušný signál je přenesen do integrovaného procesoru digitizéru.

Špičky se dodávají ve dvou barvách/typech, modré a černé. Modré špičky jsou pro měkčí "psaní". Černé špičky jsou pro tvrdší "psaní". Systém se dodává s celkem 5 (3 modré a 2 černé) špičkami. Tyto špičky se snadno mění pomocí nástroje, který připomíná větší pinzetu. Nástroj se rovněž dodává s počítačem Tablet-PC.

- **POZNÁMKA:** V případě podezření na poruchu digitizéru je nutné prověřit špičku dotykového pera. Pokud je špička poškozená, je nutné ji vyměnit. To často problém s digitizérem vyřeší.



Kalibrace dotykového pera

Dotykové pero může plnit svou funkci s výchozí kalibrací, nebo s kalibrací provedenou s hledem na osobní nastavení kalibrace. Doporučuje se používat pouze dotykové pero, pokud je kalibrace provedena podle vašich osobních nastavení. Kalibrace optimalizuje funkci dotykového pera pro každého uživatele.

Kalibrace dotykového pera:

1. Otevřete aplikaci **QuickSet**.
2. Klepněte na položku **Systém** → **Nastavení tabletu**.
3. V okně **Nastavení tabletu Dell** klepněte na tlačítko **Pero a vstup**, pak klepněte na tlačítko **Zkalibrovat**.
4. Postupujte podle pokynů na obrazovce. Kalibrační značky se zobrazí na obrazovce ve formě znaménka plus (+). Klepněte dotykovým perem přesně do středu každé kalibrační značky.

- **POZNÁMKA:** Ujistěte se, že dotykové pero je zkalibrováno v obou orientacích displeje, na výšku i na šířku.



Řešení potíží

Dotykové pero je první součástí, která se musí zkontrolovat v případě podezření na problém digitizéru. Zkontrolujte, zda je špička v dobrém stavu (bez třísek, opotřebování atd.). Pokud jste na pochybách, měli byste vyměnit špičku za novou, nebo za takovou, která je prokazatelně funkční.

Měli byste také zkontrolovat, zda nejsou nepříznivě ovlivněny dotykové schopnosti. Přepněte do režimu dotyku a zjistěte, zda problém přetrvává. Pokud v režimu dotyku nejsou žádné příznaky poruchy, je pravděpodobnou příčinou poruchy špička pera. Pokud však problém v režimu dotyku přetrvává, měli byste spustit diagnostiku a provést potřebné nápravné kroky podle výsledků.


Technické údaje

- [Procesory](#)
- [Systémové informace](#)
- [ExpressCard™](#)
- [Karta SD™](#)
- [Paměť](#)
- [Karta Smart Card](#)
- [Porty a konektory](#)
- [Komunikace](#)
- [Video](#)
- [Zvuk](#)
- [Displej](#)
- [Klávesnice](#)
- [Dotykový panel](#)
- [Baterie](#)
- [Napájecí adaptér](#)
- [Čtečka otisků prstů](#)
- [Rozměry](#)
- [Pracovní prostředí](#)

 **POZNÁMKA:** Nabízené možnosti se mohou lišit podle oblastí. Další informace o konfiguraci počítače Tablet-PC získáte klepnutím na tlačítko **Start**  (nebo **Start** v systému Windows XP) → **Nápověda a podpora**, pak vyberte potřebnou možnost a zobrazte informace o počítači Tablet-PC.

Procesor	
Typ procesoru	Procesor Intel® Core™2 ULV
Vyrovňovací paměť L2	3 MB
Frekvence externí sběrnice	800 MHz

Systémové informace	
Čipová sada systému	Čipová sada Intel SFF
Šířka datové sběrnice	64 bitů
Šířka sběrnice DRAM	Dvoukanálové (2) 64bitové sběrnice
Šířka sběrnice adresování procesoru	36 bitů
Flash EPROM	4 MB
Sběrnice PCI	32 bitů

ExpressCard™	
 POZNÁMKA: Slot ExpressCard je určen pouze pro karty ExpressCard. Počítačové karty nejsou podporovány.	
Konektor ExpressCard	Slot ExpressCard (podpora rozhraní USB i PCIe)
Podporované karty	Karta ExpressCard 34 mm
Frekvence externí sběrnice	800 MHz

Čtečka paměťových karet Secure Digital (SD)	
Podporované karty	SD, SDIO, SD HC, Mini SD (s adaptérem) MMC, MMC+, Mini MMC (s adaptérem)

Paměť	
Konektor paměťového modulu	Jedna uživatelsky přístupná patice SODIMM
Kapacity paměťových modulů	1 GB, 2 GB, 4 GB
Typ paměti	DDR3 SODIMM
Minimální velikost paměti	1 GB (paměť na základní desce)
Maximální velikost paměti	5 GB (vyžaduje 64bitový operační systém Windows Vista®)

Karta Smart Card	
Možnosti čtení/zápisu	Možnost čtení a zápisu u všech mikroprocesorových karet vyhovujících standardu ISO 7816 1/2/3/4 (T=0, T=1)
Podporované karty	3 V a 5 V
Podporované programovací technologie	Karty Java

Rychlost rozhraní	9 600 až 115 200 b/s
Úroveň EMV	Úroveň 1, certifikováno
Certifikát WHQL	PC/SC
Kompatibilita	Kompatibilní v rámci PKI
Cykly vložení/vysunutí	Certifikováno až pro 100 000 cyklů

Porty a konektory	
Zvuk	Konektor mikrofonu, konektor stereo pro sluchátka a reproduktory
IEEE 1394	4kolíkový sériový konektor
E-Dock	Standardní konektor E-Dock pro zařízení jako pokročilé replikátory portů a rozšiřující stanice E-Dock. Ke konektoru E-Dock může být připojena volitelná externí multimediální jednotka.
Karta Mini-Card	Jeden vyhrazený slot karty Mini-Card poloviční velikosti pro WLAN Jeden vyhrazený slot karty Mini-Card plné velikosti pro WWAN/GPS (mobilní širokopásmová karta)
Síťový adaptér	Port RJ-45
USB	Dva 4kolíkové konektory USB 2.0
Napájený konektor USB	5kolíkový konektor pro napájecí zdroj a 4kolíkový konektor USB shodný se standardem 2.0
USB	Dva 4kolíkové konektory USB 2.0 Jeden konektor USB lze použít jako konektor eSATA. Druhý konektor USB s funkcí PowerShare lze použít k nabíjení zařízení USB v době, kdy je počítač zapnutý i vypnutý.
Video	Konektor karty, 15dířkový

Komunikace	
Síťový adaptér	10/100/1000 Ethernet LAN na systémové desce
Bezdrátové technologie	Interní podpora bezdrátových přenosů WLAN, WWAN a Bluetooth® (po zakoupení volitelných karet)

Video	
Typ zobrazovacího zařízení	Integrovaný
Řadič zobrazovacího zařízení	Grafická řídicí jednotka Mobile Intel® GMA X4500
Datová sběrnice	Integrovaná
Paměť zobrazovacího zařízení	Až 256 MB sdílené video paměti

Zvuk	
Typ zvuku	Dvoukanálový zvuk s vysokým rozlišením (Azalia)
Řadič zvuku	IDT 92HD71B
Převod stereofonního signálu	24bitový (analogový na digitální, digitální na analogový)
Rozhraní:	
Interní	Zvuk s vysokým rozlišením
Externí	Konektor mikrofonu, minikonektor stereofonních sluchátek nebo reproduktorů
Reproduktor	Jeden 4ohmový reproduktor
Vnitřní zesilovač reproduktorů	2 W pro každý kanál při 4 ohmech
Ovládání hlasitosti	Tlačítka ovládání hlasitosti, programové nabídky

Displej	
Typ (aktivní matrice TFT)	
Aktivní X / Y	12,1 palců WXGA
Rozměry	
Výška	261,12 mm (10,28 palce)

Šířka	163,2 mm (6,43 palce)
Úhlopříčka	307,34 mm (12,1 palce)
Maximální rozlišení	1280 x 800 při 262 tisících barev
Provozní úhel	0 ° (zavřený) až 160 °
Obnovovací frekvence	60 Hz (40 Hz v režimu pro celodenní životnost baterie (ADBL))
Zobrazovací úhly	
Horizontální	40/40°
Vertikální	15/30°
Rozteč obrazových bodů	0,204
Spotřeba energie (panel s podsvícením, typická):	3,0 W (maximum)

Klávesnice	
Počet kláves	87 (USA a Kanada); 88 (Evropa); 91 (Japonsko)
Rozvržení	QWERTY/AZERTY/Kanji

Dotykový panel	
Rozlišení polohy X/Y (režim grafického tabletu)	240 cpi
Velikost	
Šířka	73,0 mm (2,9palcová) aktivní oblast senzoru
Výška	42,9 mm (1,7palcový) obdélník

Baterie	
Typ	4článková: 28 Wh/14,8 V 6článková: 58 Wh/11,1 V Plochá: 48 Wh/11,1 V
Rozměry:	
Hloubka	
6článková baterie Li-Ion	210 mm
6článková baterie Li-Ion	210 mm
Plochá	9,5 mm (0,38 palce)
Výška	
6článková baterie Li-Ion	18 mm (0,71 palce)
6článková baterie Li-Ion	23,2 mm (0,91 palce)
Plochá	186 mm (7,32 palců)
Šířka	
6článková baterie Li-Ion	46,5 mm (1,83 palce)
6článková baterie Li-Ion	68,5 mm (2,7 palců)
Plochá	279 mm (10,98 palců)
Hmotnost	
6článková baterie Li-Ion	0,2 kg (0,44 lb)
6článková baterie Li-Ion	0,37–0,38 kg (0,82–0,84 lb)
Plochá	0,59–0,61 kg (1,3–1,34 lb)
Napětí	11,1 V stejnosměrné (6článková, plochá) 14,8 V stejnosměrné (4článková)
Doba dobíjení (přibližně)	
Vypnutý počítač	Přibližně 1 hodina na 80 % kapacity (4článková baterie) Přibližně 2 hodiny na 100 % kapacity (4článková baterie)
Životnost (přibližně)	300 cyklů nabití/vybití
Teplotní rozsah	
Provozní	0 ° až 35 °C (32 ° až 95 °F)
Skladovací	-10 ° až 60 °C (14 ° až 140 °F)
Knoflíková baterie	CR-2032

Napájecí adaptér

Vstupní napětí	90–264 V, střídavé
Vstupní proud (maximální)	1,1 A
Vstupní frekvence	47–63 Hz
Výstupní proud	3,3 A (maximum při 10sekundovém impulsu) 2,3 A (stálý)
Výstupní výkon	45 W nebo více
Jmenovité výstupní napětí	19,5 ±1,0 V, stejnosměrné
Rozměry:	
Výška	16 mm (0,63 palce)
Šířka	63 mm (2,48 palců)
Hloubka	88 mm (3,46 palců)
Teplotní rozsah:	
Provozní	0 ° až 40 °C (32 ° až 104 °F)
Skladovací	-10 ° až 70 °C (-50 ° až 158 °F)

Čtečka otisků prstů (volitelná)	
Typ	Páskový snímač UPEK TCS3 TouchStrip™ s aktivní kapacitní technologií snímání pixelů CMOS
Velikost pole	248 x 2 obrazových bodů

Rozměry	
Výška	19,95–26,82 mm (0,79–1,06 palce)
Šířka	290,6 mm–296,6 mm (11,44–11,68 palců)
Hloubka	204 mm–226 mm (8,03–8,9 palců)
Hmotnost	1 kg (2,2 lb)

Pracovní prostředí	
Teplotní rozsah:	
Provozní	0 ° až 35 °C (32 ° až 95 °F)
Skladovací	-40 ° až 65 °C (-40 ° až 149 °F)
Relativní vlhkost (maximální):	
Provozní	10 % až 90 % (bez kondenzace)
Skladovací	5 % až 95 % (bez kondenzace)
Maximální vibrace (při použití náhodného spektra vibrací, které simuluje prostředí uživatele):	
Provozní	0,66 GRMS
Skladovací	1,3 GRMS
Maximální náraz (měřeno, když je pevný disk v poloze se zaparkovanou hlavou a při 2ms polosinusovém impulsu):	
Provozní	143 G
Skladovací	163 G
Nadmořská výška (maximální):	
Provozní	-15,2 až 3048 m (-50 až 10 000 ft)
Skladovací	-15,2 až 3048 m (-50 až 10 000 ft)
Úroveň uvolňování kontaminujících látek do vzduchu	
	G2 nebo nižší dle normy ANSI/ISA-S71.04-1985

Tlačítka počítače Tablet PC

Servisní příručka Dell™ Latitude™ XT2

Počítač Tablet-PC má tři tlačítka, umístěná vedla tlačítka napájení. Mají-li tato tlačítka pracovat správně, musíte nainstalovat aplikaci Dell Control Point System Manager.



1	Tlačítko napájení	3	Tlačítko otočení obrazovky
2	Tlačítko zabezpečení Windows	4	Tlačítko Dell ControlPoint

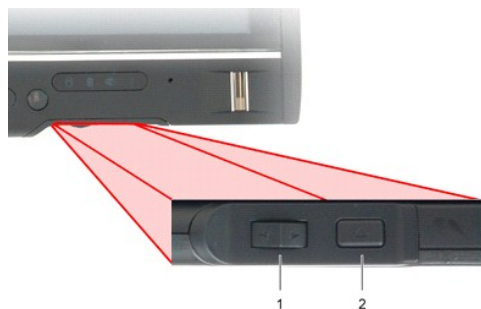
Tlačítko napájení — používá se k zapnutí a vypnutí napájení systému.

Tlačítko zabezpečení Windows — pokud používáte počítač Tablet-PC v režimu tabletu, stiskněte toto tlačítko a zpřístupněte tak dialogové okno Správce programů Windows nebo obrazovku přihlášení, stejně jako používáte klávesovou zkratku <Ctrl><Alt> v režimu přenosného počítače.

Tlačítko otočení obrazovky — pokud používáte počítač Tablet-PC v režimu tabletu, použijte tlačítko otočení obrazovky ke změně orientace zobrazení z režimu na výšku do režimu na šířku. S každým stisknutím a uvolněním tlačítka se obrazovka otočí po směru hodinových ručiček o 90°.

Tlačítko nastavení tabletu QuickSet — stisknutím tohoto tlačítka se zobrazí možnosti pro počítač Tablet-PC a dotykové pero prostřednictvím aplikace Dell Control Point System Manager. Toto tlačítko můžete nakonfigurovat tak, aby provádělo různé funkce a to pomocí nastavení počítače Tablet-PC v systému Windows Vista™.

Tlačítka posouvání



1	Ovládání posouvání	2	Tlačítko Zpět
---	--------------------	---	---------------

Používání ovladačů posouvání

- 1 Umožňuje pohyb seznamem položek nebo stránkami jednu po druhé a to pohybem posuvníku nahoru nebo dolů a uvolněním. Ovladač se automaticky vrátí do středové/neutrální polohy, jakmile bude uvolněn.
- 1 Chcete-li se pohybovat rychle seznamem položek stránkami, posuňte ovladač nahoru nebo dolů a podržte jej, jakmile chcete ukončit posouvání, ovladač uvolněte.
- 1 Chcete-li vybrat objekty, stiskněte a uvolněte ovladač posuvníku, když bude ve středové/neutrální poloze.
- 1 Chcete-li spustit kontextovou nabídku, stiskněte a podržte ovladač posuvníku, dokud nebude na displeji vykreslen úplný kruh, pak uvolněte. To je ekvivalent klepnutí pravým tlačítkem myši na přenosném počítači.

Tlačítko Zpět použijte k posunu zpět v aplikacích, které umožňují navigaci, například ve webových prohlížečích a v Průzkumníkovi Windows. Rovněž se používá k uzavření aktivního okna.

- 1 Chcete-li se posunout vzad, stiskněte a uvolněte tlačítko Zpět.
- 1 Chcete-li uzavřít aktivní okno, stiskněte a podržte tlačítko Zpět.
- 1 Chcete-li upravit chování tlačítka Zpět, použijte funkci Nastavení tabletu a dotykového pera v operačním systému Windows Vista.

Rozhraní počítače Tablet-PC

Servisní příručka Dell™ Latitude™ XT2

- [Porovnání rozhraní počítače Tablet-PC v systémech Microsoft™ Windows Vista™ /XP](#)
- [Windows Vista](#)
- [Windows™ XP](#)

Porovnání rozhraní počítače Tablet-PC v systémech Windows Vista/XP

V závislosti na objednané konfiguraci bude počítač Tablet-PC dodán s operačním systémem Windows Vista nebo Windows XP. Mezi těmito dvěma verzemi počítače Tablet-PC jsou jisté rozdíly. Níže jsou uvedeny hlavní rozdíly.

Tabulka porovnání rozhraní počítače Tablet-PC			
Funkce	Popis	Vista	XP
Dotyk	Možnost používání prstu jako vstupního zařízení.	Ano	Ano
Windows Journal	Nativní aplikace pro zadávání poznámek, ve které lze zapisovat přímo pomocí dotykového pera nebo dotykem.	Ano	Ano
Nástroj výstřižků	Nástroj používaný pro zachycení částí obrazových dat (dokumenty, obrázky atd.) prostřednictvím dotykového pera nebo dotyku.	Ano	ANO*
Rychlá gesta	Gestem aktivování zástupci běžných úkolů.	Ano	Ne
Zaškrtávací pole	Vizuální identifikátor ve složkách pro výběr souborů.	Ano	Ne
Zpětná vazba kurzoru	Vizuální indikátor polohy klepnutí.	Ano	Ne
Vstupní panel tabletu	Nástroj používaný pro zadávání dat prostřednictvím dotykového pera, které probíhá na klávesnici	Ano	Ano
Vstupní zařízení - nástroje citlivosti	Vstupní panel tabletu a ikona změny velikost podle použitého dotykového pera nebo panelu.	Ano	Ne
Kurzor tabletu	Speciální kurzor tabletu použitý pro funkce počítače Tablet PC, oproti standardnímu ukazateli myši.	Ano	Ne
Widget dotykového panelu	Samostatný nástroj, který se zobrazuje v režimu dotyku, používaný pro klepnutí pravým tlačítkem.	Ano	Ne
Zpětná vazba kurzoru	Možnost zobrazit, zda byl cíl zasažen pomocí vizuální zpětné vazby v případě úspěchu.	Ano	Ne
Zpětná vazba kurzoru	Možnost zobrazit, zda byl cíl zasažen pomocí vizuální zpětné vazby v případě úspěchu.	Ano	Ne

* K dispozici pro samostatné stažení od společnosti Microsoft.




Windows Vista

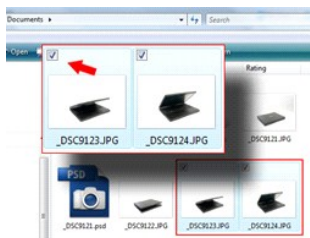
Použití dotykového pera

Používání dotykového pera jako myši

Dotykové pero můžete používat stejným způsobem jako myš nebo dotykový panel u přenosného počítače. Podržením pera v blízkosti displeje vede k zobrazení malého kurzoru. Přesunutím pera se přesune také kurzor.

Tabulka níže popisuje způsob použití pera.

Použití elektrostatického dotykového pera		
Vzhled	Činnost	Funkce
	Lehce klepněte špičkou pera na obrazovku počítače Tablet PC.	Shodné s klepnutím myši.
	Lehce klepněte špičkou pera dvakrát po sobě na obrazovku počítače Tablet PC.	Shodné s poklepáním myši.
	Přitiskněte pero na obrazovku a krátce jej podržte, až systém Windows vykreslí úplný kruh okolo kurzoru.	Shodné s klepnutím pravým tlačítkem myši.



Práce se soubory

Výběrem několika položek ze seznamu můžete otevírat, odstraňovat nebo přesouvat mnoho souborů nebo složek najednou. Pomocí dotykového pera tabletu přesuňte ukazatel nad jednotlivé položky a zaškrtněte pole, které se zobrazuje vlevo od každé z nich.


Zobrazení zaškrťovacího pole:

1. Přejděte na položku **Možnosti složek**.
2. Klepněte na kartu **Zobrazit**.
3. V nabídce **Rozšířená nastavení** vyberte možnost **Použít zaškrťovací pole k výběru položek** a pak klepněte na tlačítko **OK**.

Používání dotykového pera jako obyčejného pera

Software pro rozpoznávání rukopisu v systému Windows Vista usnadňuje zadávání textu do aplikace pomocí pera. Některé aplikace, například Windows Journal, umožňují psát přímo do okna aplikace.

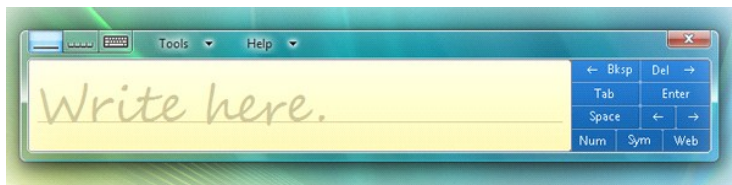
Vstupní panel počítače Tablet-PC

Když aplikace přímo nepodporuje zadávání dat perem, můžete k zadávání textu do aplikace použít **vstupní panel počítače Tablet PC**. Pokud klepněte do editovatelného prostoru, zobrazí se ikona vstupního panelu počítače Tablet PC . Klepnutím na ikonu vysunete vstupní panel z okraje displeje.




Vstupní panel můžete otevřít také klepnutím na kartu vstupního panelu, který je umístěn na okraji obrazovky, když je vstupní panel skrytý.



Kartu Vstupní panel můžete přesunout přetažením podél okraje obrazovky. Po klepnutí na něj se vstupní panel otevře ve stejném vodorovném umístění na obrazovce, kde se zobrazila karta.

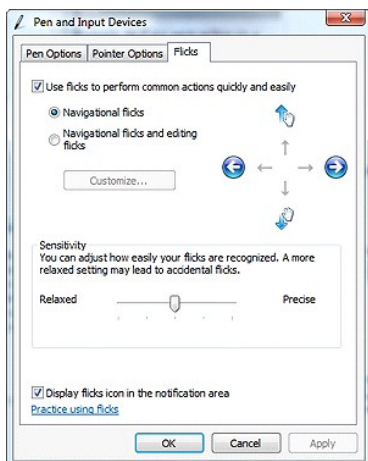


K zadávání textu můžete použít psací podložku, znakovou podložku nebo obrazkovou klávesnici. Psací podložka a znaková podložka převádějí ručně psaný text do znakového textu. Obrazková klávesnice pracuje podobně jako standardní kromě toho, že text zadáváte klepáním dotykového pera. Následující tabulka popisuje odlišné volby použití vstupního panelu.

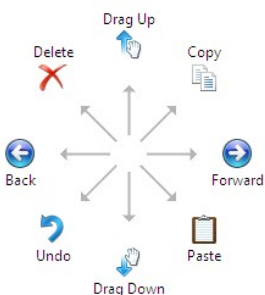
Ikony vstupního panelu		
Ikona	Název	Funkce
	Psací podložka	Pomocí psací podložky můžete psát plynule podobně, jako píšete na kus papíru.
	Znaková podložka	Znaková podložka postupně převádí rukou psaný text, jednotlivé písmeno, číslici nebo symbol.
	Obrazková klávesnice	Obrazková klávesnice je podobná standardní klávesnici.

Psací podložka a znaková podložka mají číselnou klávesnici, klávesnici symbolů a webové klávesy, které pomáhají rychle a přesně zadat tyto typy textu. Tyto klávesy jsou skryté, když začínáte psát, ale zobrazí se, jakmile zadáte nebo odstraníte napsaný text.

Rychlá gesta pera



Rychlá gesta pera umožňují používat pero k provádění činností, které normálně vyžadují klávesnici, například stisk klávesy <Page Up> nebo použití šipek. Rychlá gesta pera jsou směrové pokyny. Můžete jednoduše rychle vykreslit krátkou čáru v jednom z osmi směrů. Když je rychlé gesto pera rozpoznáno, počítač Tablet-PC provede přiřazenou operaci. Obrázek níže popisuje výchozí nastavení rychlých gest pera. Ty lze přizpůsobit v nabídce Start->**Ovládací panely**->Pera a vstupní zařízení a klepnutím na kartu **Rychlá gesta**.



Použití dotykového panelu

Jedním z klíčových výhod počítače Tablet PC Latitude XT2 je možnost snadno přepínat ze zadávání dat perem na dotykové zadávání dat.



Když budete používat dotykový režim, pod prsty se vám zobrazí průhledný obrázek počítačové myši, nazvaný polohovací křížový ovladač. Polohovací křížový ovladač má levé a pravé tlačítko myši, na které můžete klepnout prstem. Plochu pod tlačítky můžete používat k přetažení ukazatele.

Windows XP

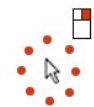
Použití dotykového pera

Používání dotykového pera jako myši

Dotykové pero můžete používat stejným způsobem jako myš nebo dotykový panel u přenosného počítače. Podržením pera v blízkosti displeje vede k zobrazení malého kurzoru. Přesunutím pera se přesune také kurzor.

Jedno klepnutí na obrazovku je stejné, jako klepnutí tlačítkem myši. Poklepání na obrazovku je jako poklepání myši.

Klepnutí pravým tlačítkem pera provedete podržením špičky pera na obrazovce, až se zobrazí červený kruh okolo ukazatele, jak je vidět na obrázku vpravo. Zvednutím pera poté otevřete odpovídající podnabídku.



Používání dotykového pera jako obyčejného pera

Nativní software pro rozpoznávání rukopisu usnadňuje zadávání textu do aplikace pomocí pera. Některé aplikace, například Windows Journal, umožňují psát




přímo do okna aplikace.

Vstupní panel počítače Tablet-PC

Když aplikace přímo nepodporuje zadávání dat perem, můžete k zadávání textu do aplikace použít **vstupní panel počítače Tablet PC**. Pokud klepněte do editovatelného prostoru, zobrazí se ikona vstupního panelu počítače Tablet PC . Klepnutím na ikonu zobrazíte vstupní panel.

Kartu Vstupní panel můžete přesunout přetažením podél okraje obrazovky. Po klepnutí na něj se vstupní panel otevře ve stejném vodorovném umístění na obrazovce, kde se zobrazila karta.

K zadávání textu můžete použít psací podložku, znakovou podložku nebo obrazkovou klávesnici. Psací podložka a znaková podložka převádějí ručně psaný text do znakového textu. Obrazková klávesnice pracuje podobně jako standardní kromě toho, že text zadáváte klepáním dotykového pera. Následující tabulka popisuje odlišné volby použití vstupního panelu.

Ikony vstupního panelu		
Ikona	Název	Funkce
	Psací podložka	Pomocí psací podložky můžete psát plynule podobně, jako píšete na kus papíru.
	Znaková podložka	Znaková podložka postupně převádí rukou psaný text, jednotlivé písmeno, číslici nebo symbol.
	Obrazková klávesnice	Obrazková klávesnice je podobná standardní klávesnici.

Psací podložka a znaková podložka mají číselnou klávesnici, klávesnici symbolů a webové klávesy, které pomáhají rychle a přesně zadat tyto typy textu. Tyto klávesy jsou skryté, když začínáte psát, ale zobrazí se, jakmile zadáte nebo odstraníte napsaný text.

Použití dotykového panelu

Jedním z klíčových výhod počítače Tablet PC je možnost snadno přepínat ze zadávání dat perem na dotykové zadávání dat. Podobně jako v případě funkce dotykového pera je i jedno klepnutí prstem na obrazovce shodné, jako klepnutí myší. Poklepání na obrazovku je jako poklepání myší.

Klepnutí pravým tlačítkem v režimu dotyku provedete podržením konečku prstu na obrazovce, dokud se okolo ukazatele nezobrazí červený kruh. To může být patrně obtížné vidět, protože jej prst zakrývá. Zvednutím prstu se otevře odpovídající podnabídka.

Nastavení tabletu a dotykového pera

Většina nastavení tabletu a dotykového pera je umístěno v nabídce Ovládací panely v položce Nastavení tabletu a dotykového pera. Tato položka je přístupná rovněž prostřednictvím aplikace Dell Control Point System Manager.

Uživatelské režimy počítače Table-PC

Servisní příručka Dell™ Latitude™ XT2



Režim přenosného počítače

Počítač Table-PC může být použit v režimu přenosného počítače nebo tabletu. Chcete-li použít počítač Table-PC v režimu přenosného počítače, otevřete displej, dokud nedosáhne pohodlného úhlu zobrazení, jako na obrázku vpravo a použijte klávesnici a displej stejně, jako u běžného přenosného počítače.

Režim tabletu

Počítač Table-PC se konvertuje z režimu přenosného počítače do režimu tabletu po otočení závěsu displeje o 180° po směru hodinových ručiček.

UPOZORNĚNÍ: Pokud budete otáčet displej počítače Table-PC dále než o 180°, poškodíte jej.

<p>1</p>  <p>Otevřete displej počítače Table-PC, až dosáhnete úhel 90°, kolmo k základně.</p>	<p>2</p>  <p>Chyťte základnu jednou rukou, uchopte horní stranu displeje druhou a ve směru šipky na krytu závěsu otočte závěsem o 180°, až ucítíte, že se displej bezpečně zajistil.</p>	<p>3</p>  <p>Položte sestavu displeje na základnu, displejem směrem nahoru.</p>
---	--	---

Když konvertujete počítač Table-PC mezi režimy tabletu a přenosného počítače, orientace obrazovky počítače Table-PC se mění automaticky, podle nastavení, která jste vybrali v aplikaci Dell Control Point System Manager nebo v nástroji Nastavení tabletu a dotykového pera v systému Windows Vista, většinou z režimu na šířku (režim přenosného počítače) do režimu na výšku (režim tabletu).

Nastavení počítače Tablet-PC

Servisní příručka Dell™ Latitude™ XT2

Instalace

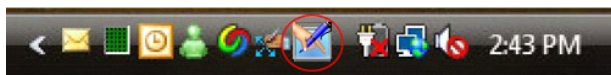
Nastavení tabletu N-trig ve formě apletu je integrováno do ovladače. Můžete jej nainstalovat buď přímo z disku ResourceCD nebo stáhnout nejnovější verzi na stránce support.dell.com. Jakmile soubory rozbalíte, bude vás Průvodce instalací InstallShield provádět procesem instalování softwaru. Vzhled ikony N-trig znamená indikaci úspěšné instalace.

Windows™ XP vs. Windows Vista™

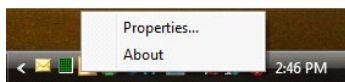
Existuje pouze jediný velký rozdíl v apletu N-trig mezi systémy XP a Vista. Na kartě Možnosti digitizéru, v části Vstupní režimy, není žádný seznam Duálního režimu v systému XP. Systém Windows XP umožňuje použití dotykového pera a dotykového ovládní zároveň, ale plynulé přepínání jako v systému Vista k dispozici není.

Aplet N-trig

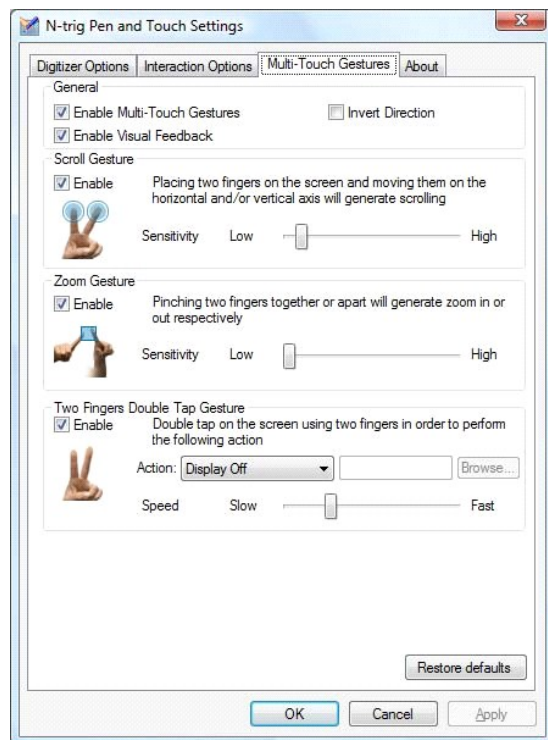
Nastavení tabletu N-trig se používá pro nastavení několika parametrů digitizéru. Jakmile jsou ovladače N-trig načtené, zobrazí se ikona na hlavním panelu.



Pokud umístíte ukazatel nad ikonu, zobrazí se číslo verze firmwaru. Klepnutím pravým tlačítkem na ikonu vyvoláte níže uvedenou podnabídku.



Klepnutím na možnost Vlastnosti se otevře okno Nastavení tabletu N-trig.



Okno Nastavení tabletu nabízí čtyři karty N-trig:

- 1 [Možnosti digitizéru](#)
- 1 [Možnosti interakce](#)
- 1 [Vícedotyková gesta](#)
- 1 [O aplikaci](#)

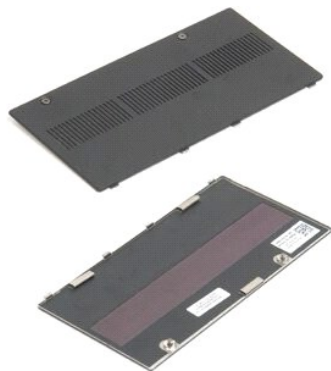
Kryt paměti a karty Mini-Card

Servisní příručka Dell™ Latitude™ XT2

- [Demontáž krytu paměti a karty Mini-Card](#)
- [Výměna krytu paměti a karty Mini-Card](#)

⚠ VÝSTRAHA: Před manipulací uvnitř počítače Tablet-PC si přečtěte bezpečnostní informace dodané s počítačem Tablet-PC. Další informace o vhodných bezpečných postupech naleznete na domovské stránce webu Regulatory Compliance (Soulad s předpisy) na adrese www.dell.com/regulatory_compliance.

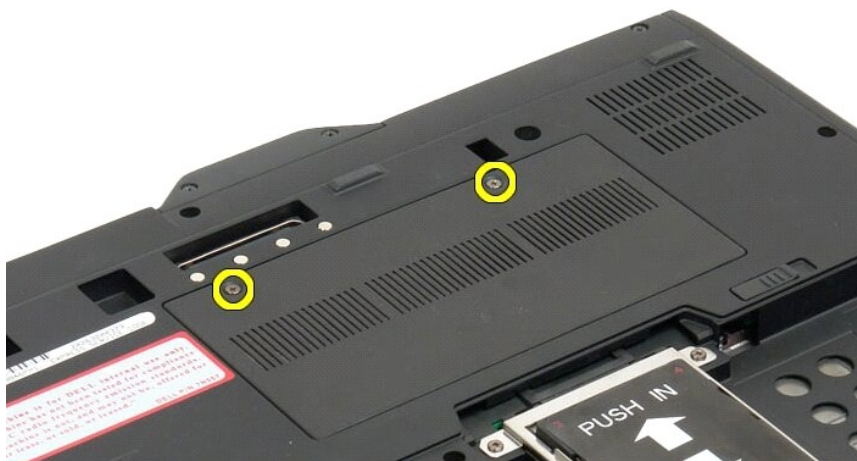
Demontáž krytu paměti a karty Mini-Card



1. Postupujte podle pokynů v kapitole [Před manipulací uvnitř počítače Tablet-PC](#).
2. Vyměňte [baterii](#) z počítače Tablet-PC.



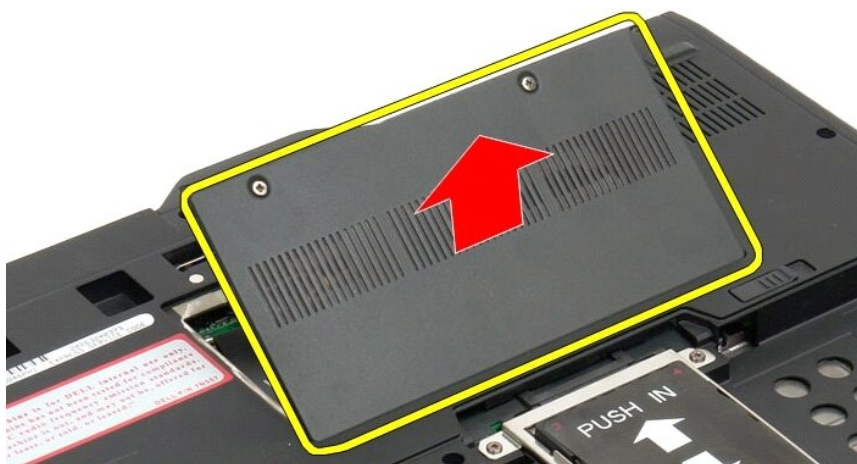
3. Povolte dva šrouby na krytu paměti a karty Mini-Card.



4. Naklopte kryt směrem k přední straně počítače Tablet-PC.



5. Zvedněte kryt pod úhlem a demontujte jej z počítače Tablet-PC.



Výměna krytu paměti a karty Mini-Card

1. Zasuňte západky krytu paměti a karty Mini-Card do otvorů na základně.
2. Zašroubujte kryt směrem dolů na své místo.
3. Utáhněte dva uchycovací šrouby na krytu paměťové karty a karty Mini-Card.

4. Vložte baterii. Viz část [Výměna hlavní baterie](#).

Hlavní baterie

Servisní příručka Dell™ Latitude™ XT2

- [Vyjmutí hlavní baterie](#)
- [Výměna hlavní baterie](#)

⚠ VÝSTRAHA: Před manipulací uvnitř počítače Tablet-PC si přečtěte bezpečnostní informace dodané s počítačem Tablet-PC. Další informace o vhodných bezpečných postupech naleznete na domovské stránce webu Regulatory Compliance (Soulad s předpisy) na adrese www.dell.com/regulatory_compliance.



Vyjmutí hlavní baterie

1. Postupujte podle pokynů v kapitole [Před manipulací uvnitř počítače Tablet-PC](#).



2. Přesuňte západku prostoru pro dvě baterie na dolní straně počítače Tablet-PC směrem ven na každé straně.



3. Vysuňte baterii z přihrádky.



4. Vyměňte baterii z počítače Tablet-PC.



Výměna hlavní baterie

1. Zasuňte novou baterii do pozice pro baterii.
2. Zasuňte baterii tak, aby zapadla do své pozice.

Jakmile je baterie správně usazena, nachází se v rovině se spodním okrajem počítače a uvolňovací západky pozice pro baterii jsou umístěny v poloze směrem dopředu, jak je znázorněno ve výše uvedeném kroku 4.

Západka baterie

Servisní příručka Dell™ Latitude™ XT2

⚠ VÝSTRAHA: Před manipulací uvnitř počítače Tablet-PC si přečtěte bezpečnostní informace dodané s počítačem Tablet-PC. Další informace o vhodných bezpečných postupech naleznete na domovské stránce webu Regulatory Compliance (Soulad s předpisy) na adrese www.dell.com/regulatory_compliance.

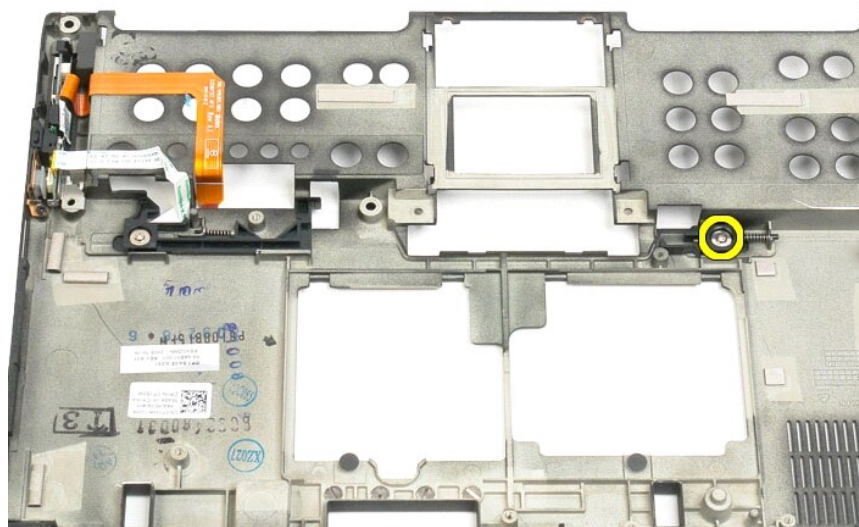
Vyjmutí západky baterie



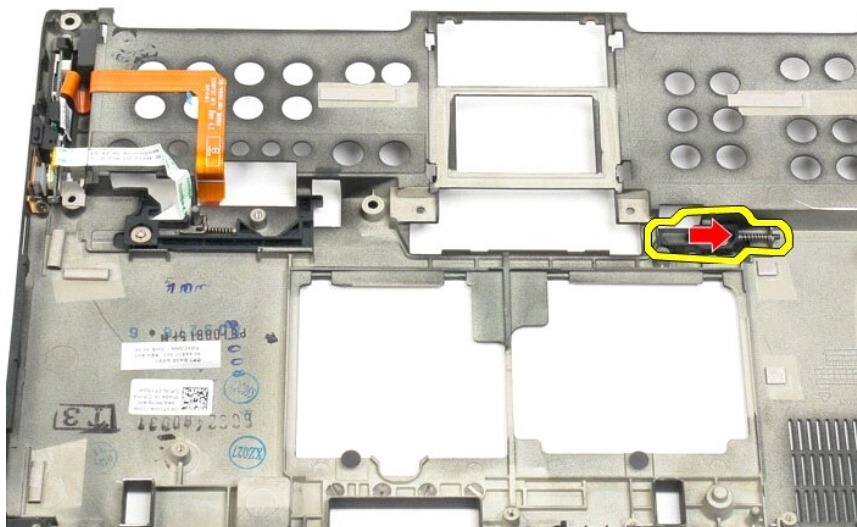
1. Postupujte podle pokynů v kapitole [Před manipulací uvnitř počítače Tablet-PC](#).
2. Vyjměte [baterii](#) z počítače Tablet-PC.
3. Vyjměte [pevný disk](#) z počítače Tablet-PC.
4. Vyjměte [kryt paměti a karty Mini-Card](#) z počítače Tablet-PC.
5. Vyjměte [paměťový modul](#) z počítače Tablet-PC.
6. Vyjměte kartu [Mini-Card](#) z počítače Tablet-PC.
7. Vyjměte [systém BIOS](#) z počítače Tablet-PC.
8. Vyjměte [modul Bluetooth](#) z počítače Tablet-PC.
9. Demontujte [kryt závěsu](#) z počítače Tablet-PC.
10. Demontujte [klávesnici](#) z počítače Tablet-PC.
11. Demontujte [systém displeje](#) z počítače Tablet-PC.
12. Vyjměte [opěrku rukou](#) z počítače Tablet-PC.
13. Demontujte [základní desku](#) z počítače Tablet-PC.



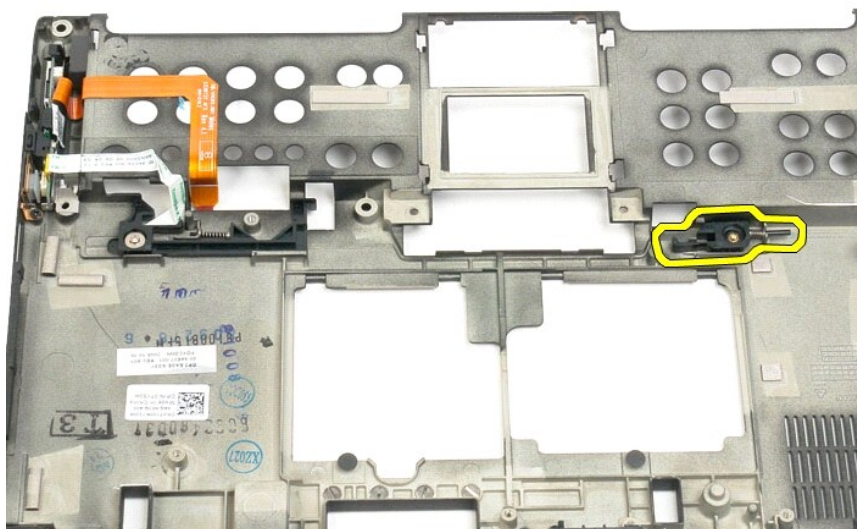
14. Demontujte šroub, který zajišťuje pravou západku baterie.



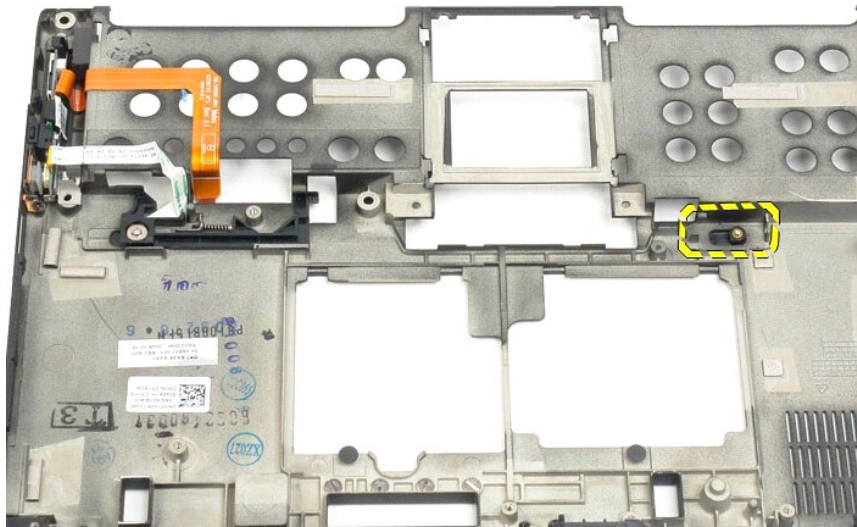
15. Přesuňte sestavu západky doprava.



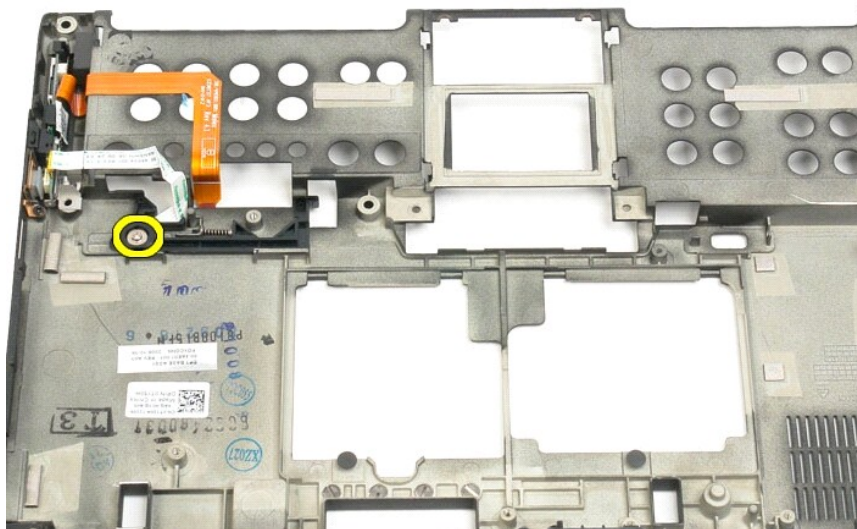
16. Demontujte vnitřní sestavu pravé západky z dolního plastového dílu.



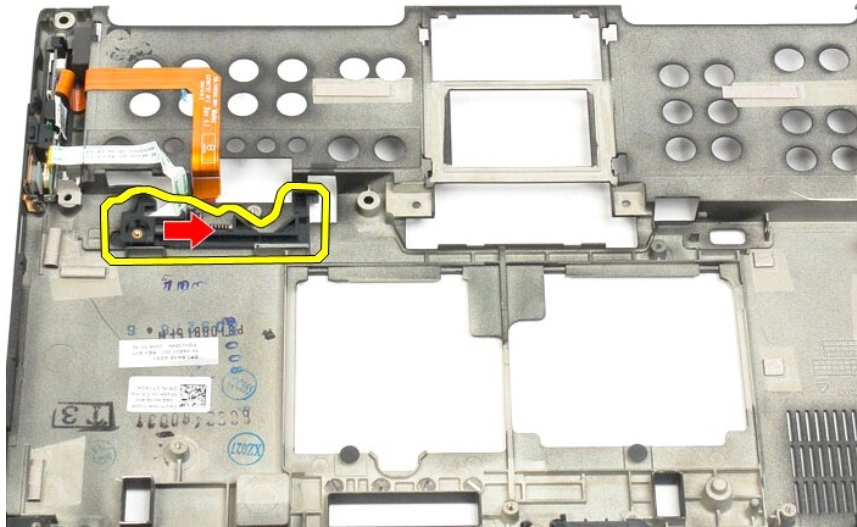
17. Demontujte pravou západku z vnějšku počítače Tablet-PC.



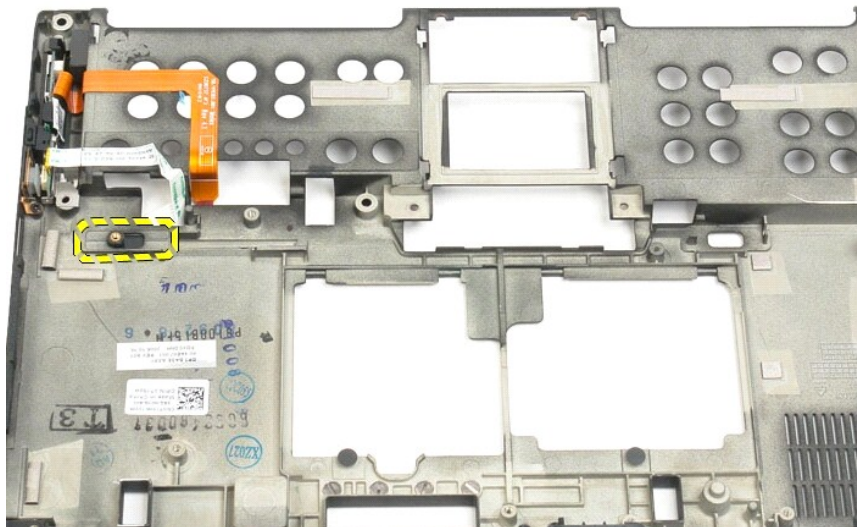
18. Demontujte šroub, který zajišťuje sestavu levé západky z počítače Tablet-PC.

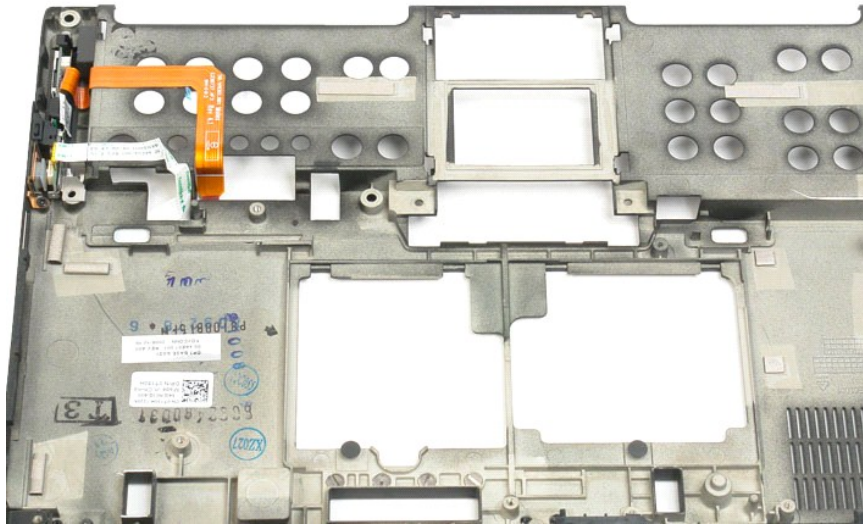


19. Přesuňte vnitřní sestavu západky doprava a zvedněte dolní plastový díl.



20. Demontujte levou západku baterie z vnějšku počítače Tablet-PC.





Čip systému BIOS

Servisní příručka Dell™ Latitude™ XT2

- ⚠ VÝSTRAHA:** Před manipulací uvnitř počítače Tablet-PC si přečtěte bezpečnostní informace dodané s počítačem Tablet-PC. Další informace o vhodných bezpečných postupech naleznete na domovské stránce webu Regulatory Compliance (Soulad s předpisy) na adrese www.dell.com/regulatory_compliance.

Demontáž čipu systému BIOS



1. Postupujte podle pokynů v kapitole [Před manipulací uvnitř počítače Tablet-PC](#).
2. Vyměňte [baterii](#) z počítače Tablet-PC.
3. Vyměňte [kryt paměti a karty Mini-Card](#) z počítače Tablet-PC.



4. Použijte oranžovou úchytku k otevření upevňovací spony čipu systému BIOS.



5. Prsty nebo malou pinzetou demontujte čip systému BIOS z počítače Tablet-PC.

Interní karta s bezdrátovou technologií Bluetooth®

Servisní příručka Dell™ Latitude™ XT2

- [Demontáž interní karty s bezdrátovou technologií Bluetooth](#)
- [Výměna interní karty s bezdrátovou technologií Bluetooth](#)

⚠ VÝSTRAHA: Před manipulací uvnitř počítače Tablet-PC si přečtěte bezpečnostní informace dodané s počítačem Tablet-PC. Další informace o vhodných bezpečných postupech naleznete na domovské stránce webu Regulatory Compliance (Soulad s předpisy) na adrese www.dell.com/regulatory_compliance.

Demontáž interní karty s bezdrátovou technologií Bluetooth



1. Postupujte podle pokynů v kapitole [Před manipulací uvnitř počítače Tablet-PC](#).
2. Vyjměte [baterii](#) z počítače Tablet-PC.



3. Uvolněte šroub na sestavě karty technologie Bluetooth.



4. Opatrně zvedněte kartu technologie Bluetooth z počítače Tablet-PC.



5. Odpojte kabel od karty technologie Bluetooth.



6. Demontujte sestavu karty technologie Bluetooth z počítače Tablet-PC.



Výměna interní karty s bezdrátovou technologií Bluetooth

1. Připojte kabel Bluetooth k novému zařízení Bluetooth.
2. Opatrně zasuňte zařízení Bluetooth do své pozice.

Poznámka: Při zasouvání do pozice se ujistěte, že se kabel Bluetooth od zařízení Bluetooth neodpojil.

3. Znovu umístěte uchycovací šroub na zařízení Bluetooth, abyste je zajistili ve své poloze.
4. Vyměňte baterii. Viz část [Výměna hlavní baterie](#).

Knoflíková baterie

Servisní příručka Dell™ Latitude™ XT2

- [Vymutí knoflíkové baterie](#)
- [Výměna knoflíkové baterie](#)

⚠ VÝSTRAHA: Před manipulací uvnitř počítače Tablet-PC si přečtěte bezpečnostní informace dodané s počítačem Tablet-PC. Další informace o vhodných bezpečných postupech naleznete na domovské stránce webu Regulatory Compliance (Soulad s předpisy) na adrese www.dell.com/regulatory_compliance.

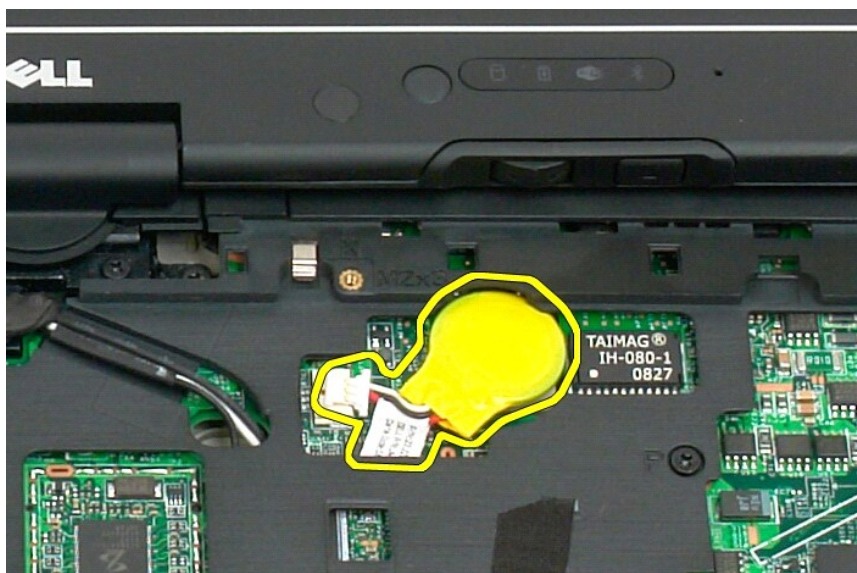
Vymutí knoflíkové baterie



1. Postupujte podle pokynů v kapitole [Před manipulací uvnitř počítače Tablet-PC](#).
2. Otočte počítač spodní stranou nahoru a vyjměte [hlavní baterii](#) z počítače Tablet-PC.
3. Otočte počítač horní stranou nahoru a odstraňte [hlavní kryt kloubu](#) z počítače Tablet-PC.
4. Chcete-li získat přístup k oválné baterii, odstraňte [klávesnici](#) z počítače Tablet-PC.
5. Odpojte kabel knoflíkové baterie od základní desky.



6. Opatrným páčením uvolněte knoflíkovou baterii od lepidla, které ji upevňuje k základní desce, a vyjměte ji z počítače Tablet-PC.



Výměna knoflíkové baterie

1. Sejměte obal z nové knoflíkové baterie.
2. Připojte oválnou baterii k systémové desce a zatlačte ji do její pozice na systémové desce. Informace o umístění naleznete v diagramu v kroku 6 výše.
3. [Vyměňte klávesnici](#) a pevně ji připojte pomocí šroubů klávesnice.
4. Vyměňte [kryt klouby](#).
5. Otočte počítač spodní stranou nahoru a vyměňte baterii. Viz část [Výměna hlavní baterie](#).

Kryt úchyty

Servisní příručka Dell™ Latitude™ XT2

- [Demontáž krytu úchyty](#)
- [Výměna krytu úchyty](#)

⚠ VÝSTRAHA: Před manipulací uvnitř počítače Tablet-PC si přečtěte bezpečnostní informace dodané s počítačem Tablet-PC. Další informace o vhodných bezpečných postupech naleznete na domovské stránce webu Regulatory Compliance (Soulad s předpisy) na adrese www.dell.com/regulatory_compliance.

Demontáž krytu úchyty



1. Postupujte podle pokynů v kapitole [Před manipulací uvnitř počítače Tablet-PC](#).
2. Vyměňte [baterii](#) z počítače Tablet-PC.



3. Demontujte dva šrouby ze spodní strany krytu úchyty.



4. Odsuňte kryt úchytu mimo počítač Tablet-PC a vyjměte jej.



Výměna krytu úchytu

1. Zasuňte nový kryt držáku na základnu počítače Tablet-PC.
2. Připevněte kryt držáku pomocí dvou šroubů krytu držáku.
3. Vyměňte baterii. Viz část [Výměna hlavní baterie](#).

Pevný disk

Servisní příručka Dell™ Latitude™ XT2

- [Demontáž pevného disku](#)
- [Výměna pevného disku](#)

⚠ VÝSTRAHA: Před manipulací uvnitř počítače Tablet-PC si přečtěte bezpečnostní informace dodané s počítačem Tablet-PC. Další informace o vhodných bezpečných postupech naleznete na domovské stránce webu Regulatory Compliance (Soulad s předpisy) na adrese www.dell.com/regulatory_compliance.

Demontáž pevného disku



1. Postupujte podle pokynů v kapitole [Před manipulací uvnitř počítače Tablet-PC](#).
2. Vyměte [baterii](#) z počítače Tablet-PC.



3. Uvolněte čtyři šrouby na držáku pevného disku.



4. Demontujte držák pevného disku.



5. Přešuněte pevný disk směrem k okraji počítače Tablet-PC a odpojte jej od základní desky.



6. Vyměňte pevný disk z počítače Tablet-PC.





Výměna pevného disku

1. Opatrně zasuňte nový pevný disk do své pozice, dokud se konec jeho konektoru nepřipojí ke konektoru systémové desky.
2. Zajistěte pevný disk ve své pozici opětovným umístěním šuplíku pevného disku. Připevněte šuplík k počítači Tablet-PC pomocí čtyř upevňovacích šroubů.
3. Vyměňte baterii. Viz část [Výměna hlavní baterie](#).

Sestava chladiče a ventilátoru

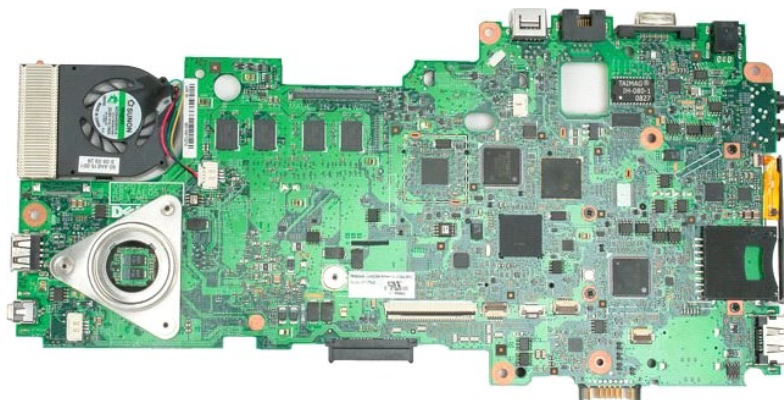
Servisní příručka Dell™ Latitude™ XT2

⚠ VÝSTRAHA: Před manipulací uvnitř počítače Tablet-PC si přečtěte bezpečnostní informace dodané s počítačem Tablet-PC. Další informace o vhodných bezpečných postupech naleznete na domovské stránce webu Regulatory Compliance (Soulad s předpisy) na adrese www.dell.com/regulatory_compliance.

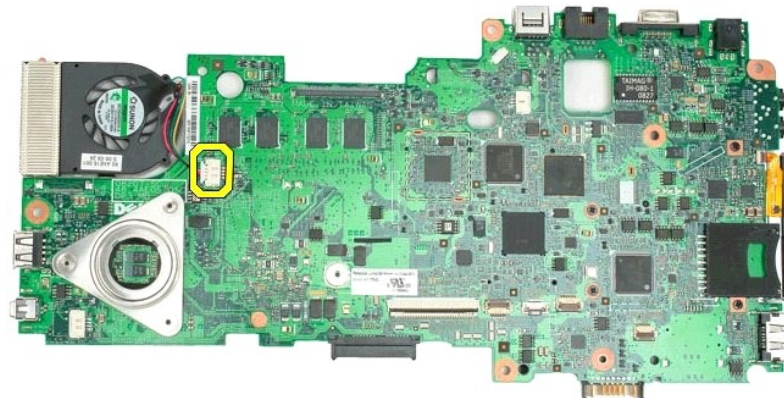
Demontáž sestavy chladiče a ventilátoru



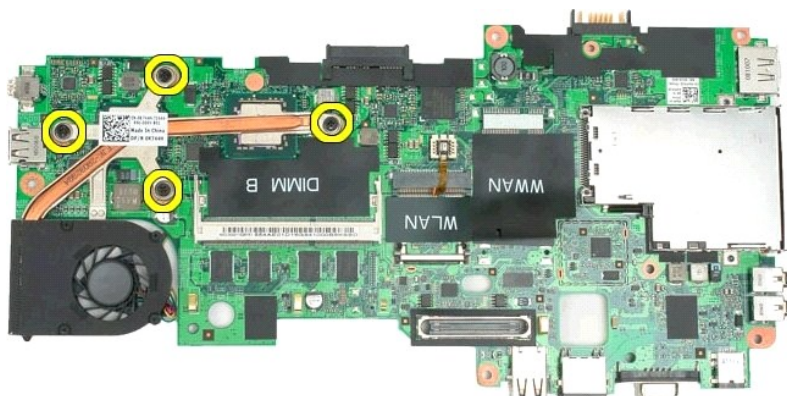
1. Postupujte podle pokynů v kapitole [Před manipulací uvnitř počítače Tablet-PC](#).
2. Vyměňte [baterii](#) z počítače Tablet-PC.
3. Vyměňte [pevný disk](#) z počítače Tablet-PC.
4. Vyměňte [kryt paměti a karty Mini-Card](#) z počítače Tablet-PC.
5. Vyměňte [paměťový modul](#) z počítače Tablet-PC.
6. Vyměňte kartu [Mini-Card](#) z počítače Tablet-PC.
7. Vyměňte [systém BIOS](#) z počítače Tablet-PC.
8. Vyměňte [modul Bluetooth](#) z počítače Tablet-PC.
9. Demontujte [kryt závěsu](#) z počítače Tablet-PC.
10. Demontujte [klávesnici](#) z počítače Tablet-PC.
11. Demontujte [sestavu displeje](#) z počítače Tablet-PC.
12. Vyměňte [opěrku rukou](#) z počítače Tablet-PC.
13. Demontujte [základní desku](#) z počítače Tablet-PC.



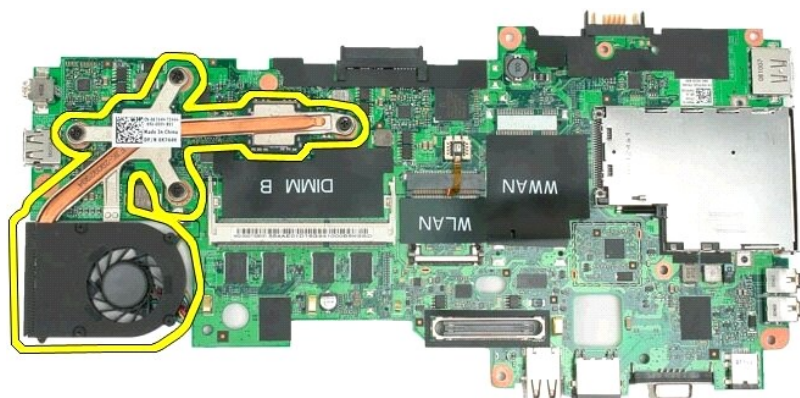
14. Odpojte kabel ventilátoru od konektoru základní desky a pak základní desku překlopte.



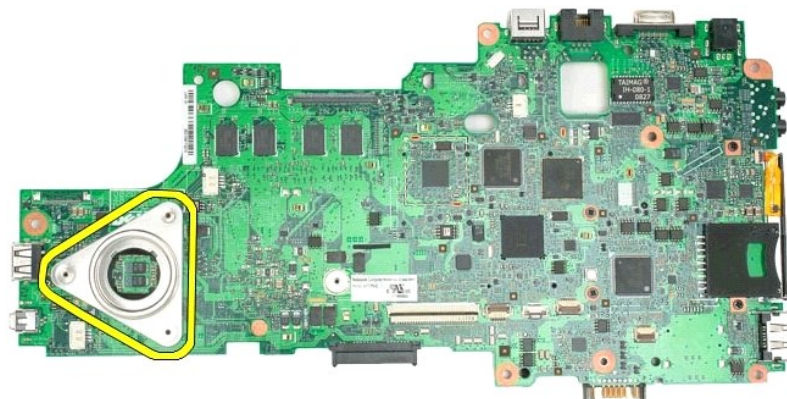
15. Uvolněte čtyři jisticí šrouby na chladiči.

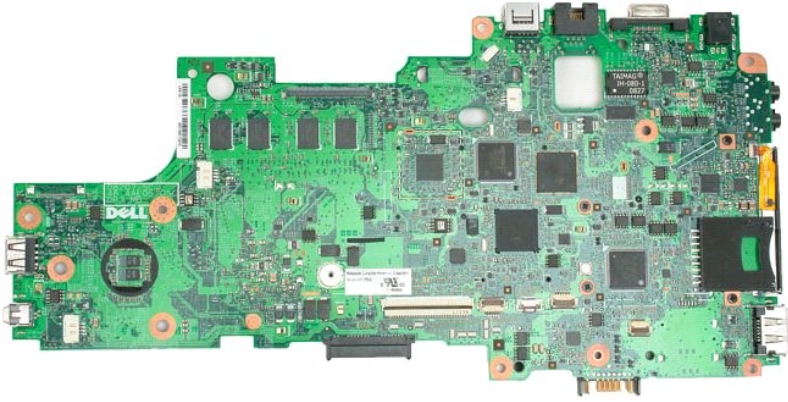


16. Demontujte horní část sestavy chladiče od základní desky, pak znovu základní desku obraťte.



17. Demontujte dolní část sestavy chladiče.





Klávesnice

Servisní příručka Dell™ Latitude™ XT2

- [Vyjmutí klávesnice](#)
- [Výměna klávesnice](#)

⚠ VÝSTRAHA: Před manipulací uvnitř počítače Tablet-PC si přečtěte bezpečnostní informace dodané s počítačem Tablet-PC. Další informace o vhodných bezpečných postupech naleznete na domovské stránce webu Regulatory Compliance (Soulad s předpisy) na adrese www.dell.com/regulatory_compliance.

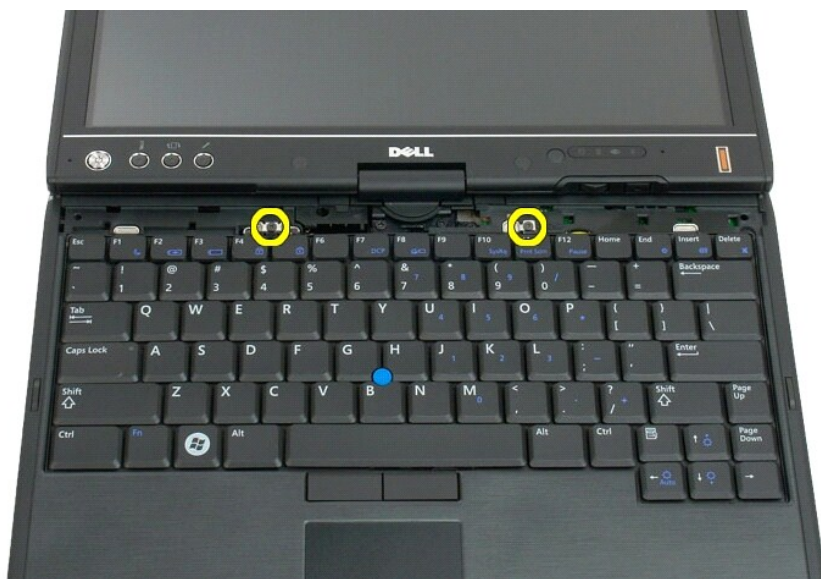
Vyjmutí klávesnice



1. Postupujte podle pokynů v kapitole [Před manipulací uvnitř počítače Tablet-PC](#).
2. Vyjměte [baterii](#) z počítače Tablet-PC.
3. Demontujte [kryt závěsu](#) z počítače Tablet-PC.



4. Vyjměte dva šrouby zajišťující klávesnici k počítači Tablet-PC.



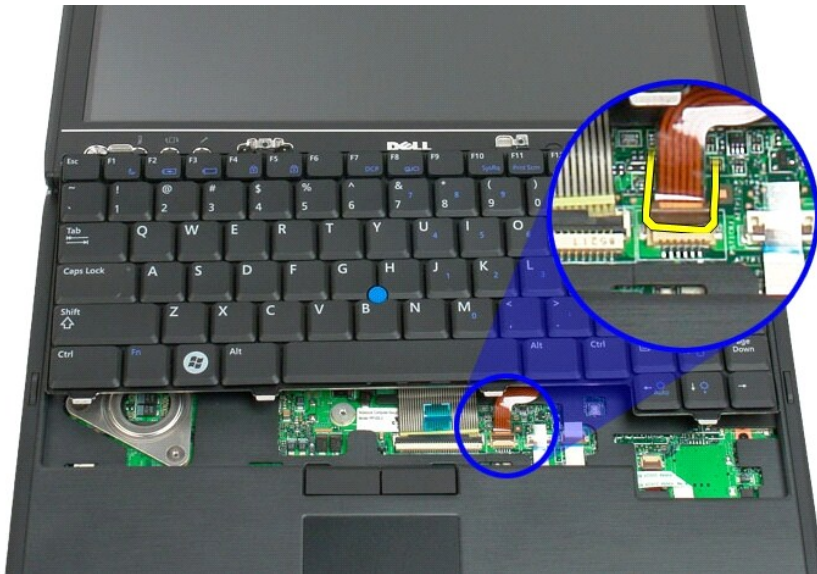
5. Opatrně posuňte klávesnici směrem k displeji a dávejte pozor, abyste nepoškrábali čelní kryt displeje LCD.



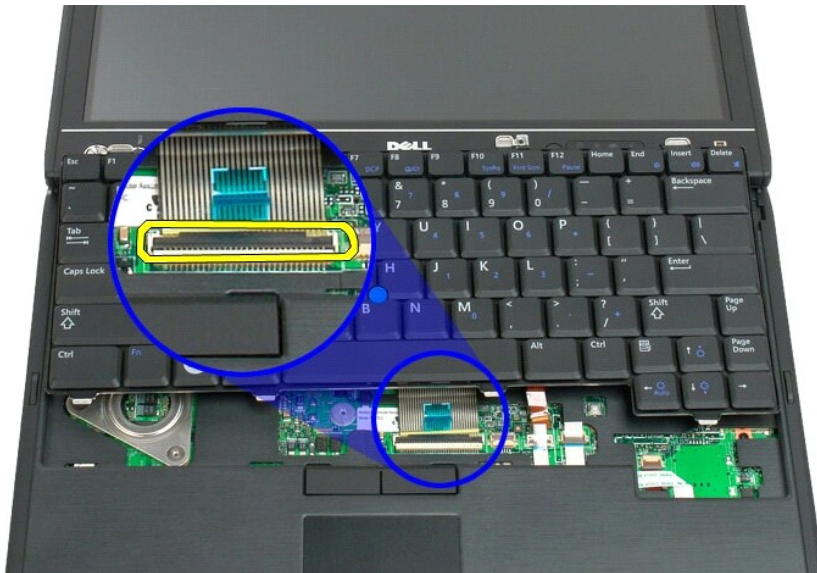
6. Uvolněte konektor ZIF dotykového panelu.



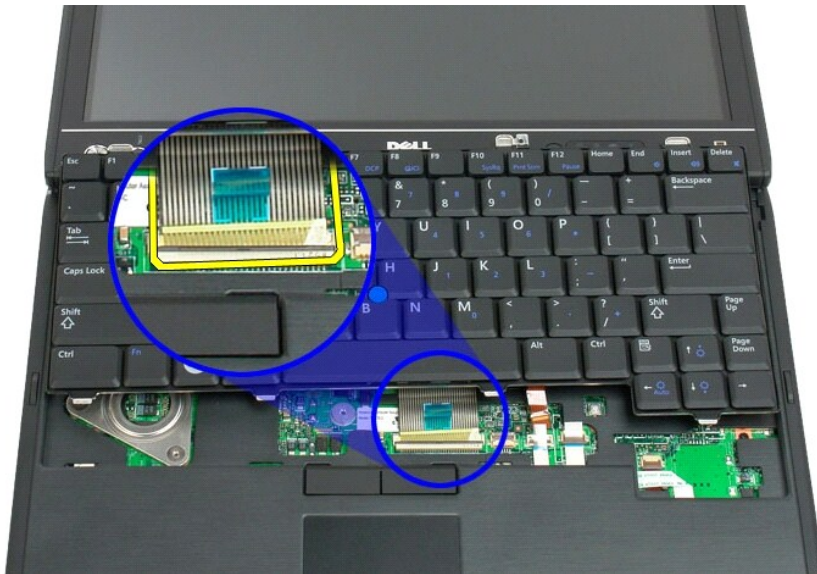
7. Odpojte kabel dotykového panelu.



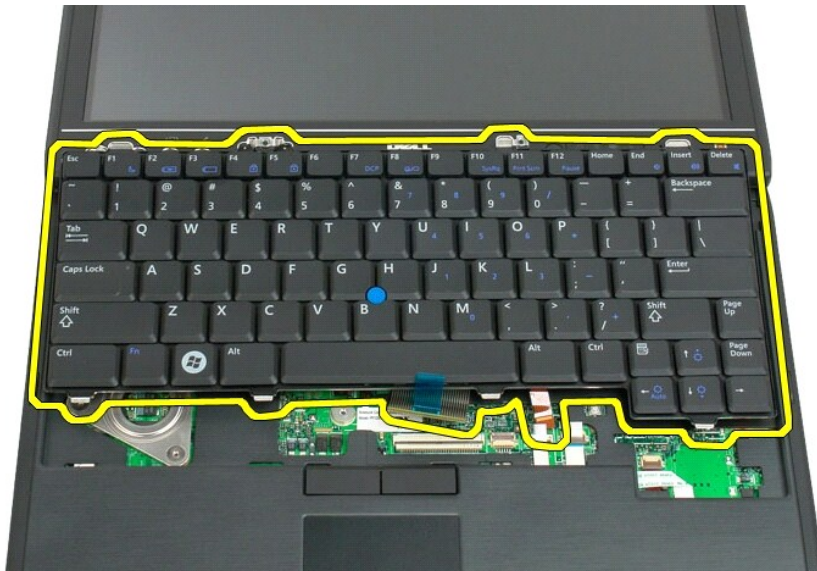
8. Uvolněte přídržnou svorku na konektoru klávesnice.

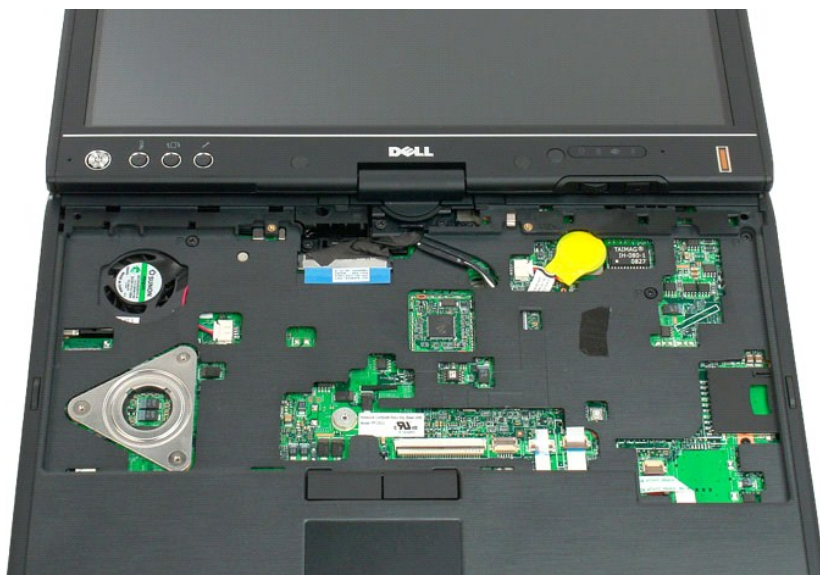


9. Odpojte kabel klávesnice od základní desky.



10. Vyměňte klávesnici z počítače Tablet-PC.





Výměna klávesnice

⚠ VÝSTRAHA: Tlačítka klávesnice jsou křehká, lze je lehce uvolnit a jejich výměna je zdlouhavá. Při vyjímání klávesnice a manipulaci s ní buďte opatrní.

1. Držte horní část klávesnice kousek nad počítačem a připojte kabel dotykové podložky a kabel klávesnice k systémové desce.
2. Opatrně zatlačte na každou stranu klávesnice, aby zapadla na své místo.
3. Připevněte klávesnici k počítači Tablet-PC pomocí dvou šroubů klávesnice, jak je uvedeno na obrázku v kroku 4 v části Odpojení klávesnice.
4. Vyměňte [kryt kloubu](#).
5. Zavřete displej a otočte počítač spodní stranou nahoru.
6. Vyměňte baterii. Viz část [Výměna hlavní baterie](#).

Sestava displeje

Servisní příručka Dell™ Latitude™ XT2

- ⚠ VÝSTRAHA:** Před manipulací uvnitř počítače Tablet-PC si přečtěte bezpečnostní informace dodané s počítačem Tablet-PC. Další informace o vhodných bezpečných postupech naleznete na domovské stránce webu Regulatory Compliance (Soulad s předpisy) na adrese www.dell.com/regulatory_compliance.

Demontáž sestavy displeje



1. Postupujte podle pokynů v kapitole [Před manipulací uvnitř počítače Tablet-PC](#).
2. Vyměňte [baterii](#) z počítače Tablet-PC.
3. Vyměňte [kryt paměti a karty Mini-Card](#) z počítače Tablet-PC.
4. Demontujte [kryt závěsu](#) z počítače Tablet-PC.
5. Demontujte [kryt úchytu](#) z počítače Tablet-PC.



6. Odpojte anténní kabely ze spodní strany počítače Tablet-PC.



7. Z horní strany uzavřeného počítače Tablet-PC demontujte dva šrouby z krytu závěsu sestavy displeje.



8. Z vnitřní strany počítače Tablet-PC odpojte kabel sestavy displeje od základní desky.



9. Odšroubujte anténní kabely z vnitřní strany počítače Tablet-PC.



10. Vyměňte pět šroubů zajišťujících sestavu displeje k počítači Tablet-PC.



11. Zvedněte sestavu displeje rovně nahoru a oddělte ji od počítače Tablet-PC.



12. Demontujte sestavu displeje.



Kryt závěsu

Servisní příručka Dell™ Latitude™ XT2

- [Demontáž krytu závěsu](#)
- [Výměna krytu závěsu](#)

-
- ⚠ **VÝSTRAHA:** Před manipulací uvnitř počítače Tablet-PC si přečtěte bezpečnostní informace dodané s počítačem Tablet-PC. Další informace o vhodných bezpečných postupech naleznete na domovské stránce webu Regulatory Compliance (Soulad s předpisy) na adrese www.dell.com/regulatory_compliance.
 - ⚠ **VAROVÁNÍ:** Chcete-li se vyhnout zasažení elektrostatickým výbojem, uzemněte se pomocí uzemňovacího pásku kolem zápěstí nebo pravidelným dotekem konektoru na zadním panelu počítače.
 - ⚠ **VAROVÁNÍ:** Kryt kloubu je křehký a při použití velké síly jej lze poškodit. Při odstraňování krytu kloubu buďte opatrní.

Demontáž krytu závěsu



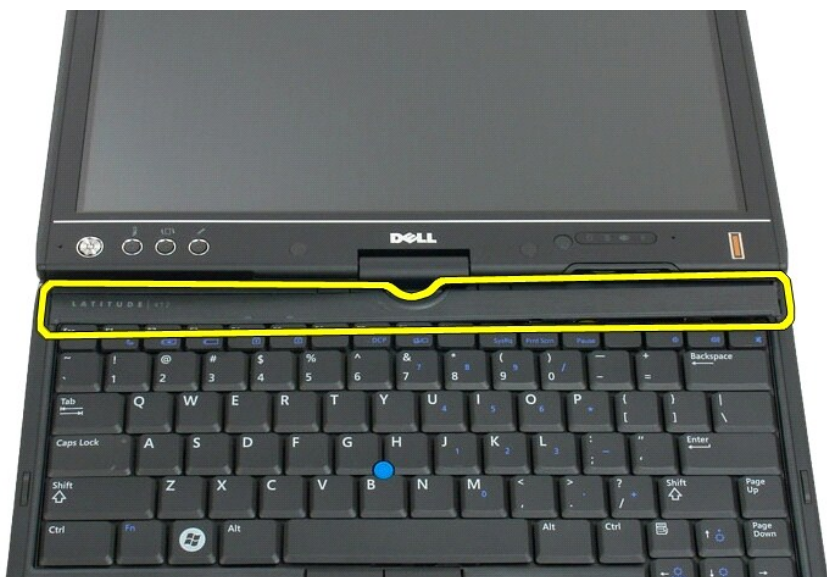
1. Postupujte podle pokynů v kapitole [Před manipulací uvnitř počítače Tablet-PC](#).
2. Otočte počítač horní stranou nahoru a poté odklopte displej do úhlu 180° tak, aby ležel v rovině s pracovním povrchem.



3. Zasuňte plastovou jehlu nebo plochý šroubovák do otvoru a opatrně vypačte kryt kloubu na pravé straně nahoru, aby se uvolnil.



4. Nadzvedněte kryt ve směru zprava doleva a poté jej sejměte.



Výměna krytu závěsu

Chcete-li kryt kloubu znovu nasadit, vložte jeho levý okraj do otvoru pro kryt kloubu a zatlačte na kryt zleva doprava, aby zapadl na místo.

Paměť

Servisní příručka Dell™ Latitude™ XT2

- [Vyjmutí paměťového modulu](#)
- [Výměna paměťového modulu](#)

⚠ VÝSTRAHA: Před manipulací uvnitř počítače Tablet-PC si přečtěte bezpečnostní informace dodané s počítačem Tablet-PC. Další informace o vhodných bezpečných postupech naleznete na domovské stránce webu Regulatory Compliance (Soulad s předpisy) na adrese www.dell.com/regulatory_compliance.

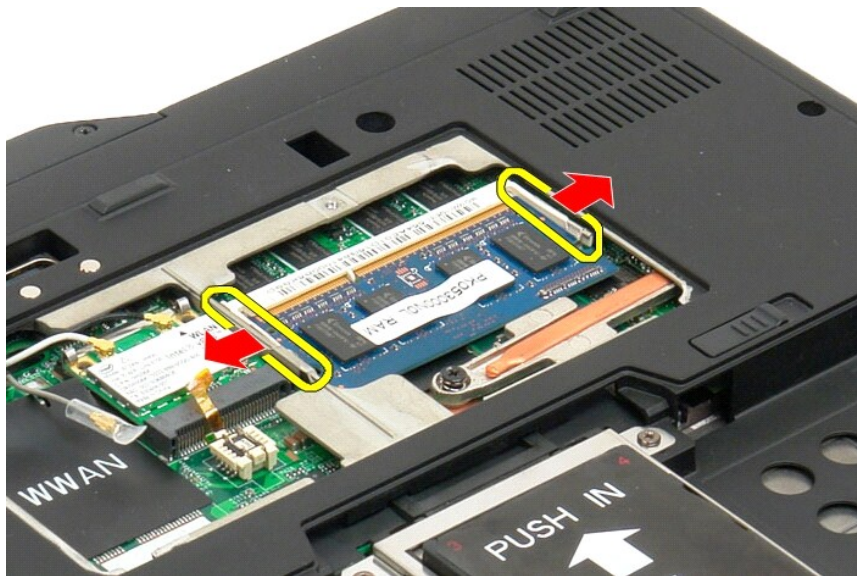
Vyjmutí paměťového modulu



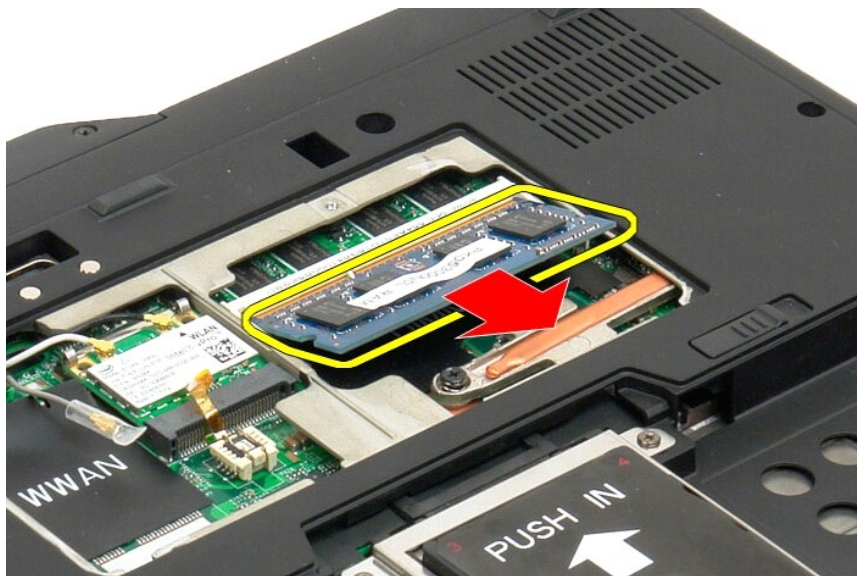
1. Postupujte podle pokynů v kapitole [Před manipulací uvnitř počítače Tablet-PC](#).
2. Vyjměte [baterii](#) z počítače Tablet-PC.
3. Vyjměte [kryt paměti a karty Mini-Card](#) z počítače Tablet-PC.

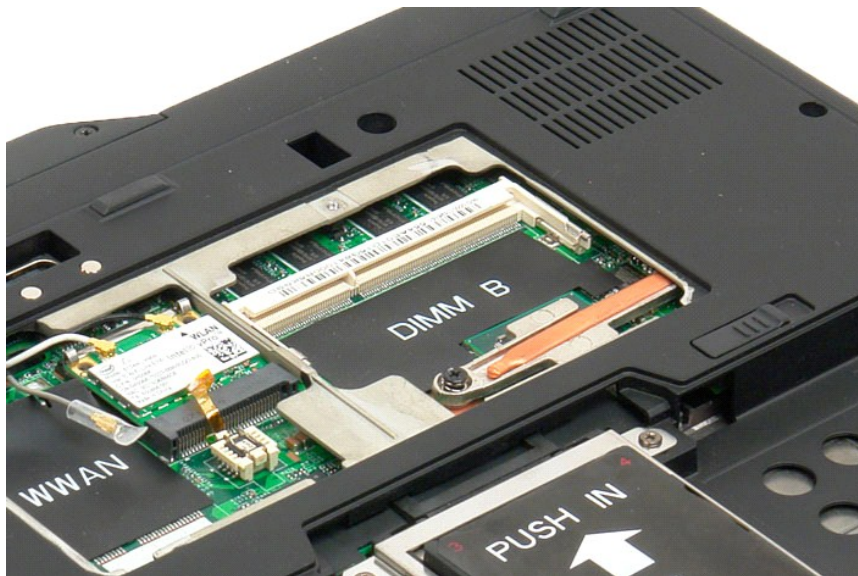


4. Prsty opatrným páčením uvolněte přídržné spony a odtáhněte je od paměťového modulu.



5. Vyměňte paměťový modul z počítače Tablet-PC pod úhlem.





Výměna paměťového modulu

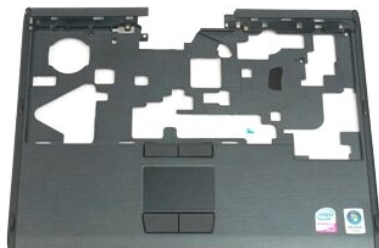
1. Umístěte paměťový modul na své místo tak, že nejdříve vložíte jeho horní stranu a poté jej pomalu zasunete pod určitým úhlem dolů.
2. Lehce zatlačte paměťový modul dolů, dokud nezapadne na své místo mezi zajišťovací svorky.
3. Vyměňte [kryt pro paměťové karty a karty Mini Card](#).
4. Vyměňte baterii. Viz část [Výměna hlavní baterie](#).

Opěrka rukou

Servisní příručka Dell™ Latitude™ XT2

⚠ VÝSTRAHA: Před manipulací uvnitř počítače Tablet-PC si přečtěte bezpečnostní informace dodané s počítačem Tablet-PC. Další informace o vhodných bezpečných postupech naleznete na domovské stránce webu Regulatory Compliance (Soulad s předpisy) na adrese www.dell.com/regulatory_compliance.

Demontáž opěrky rukou



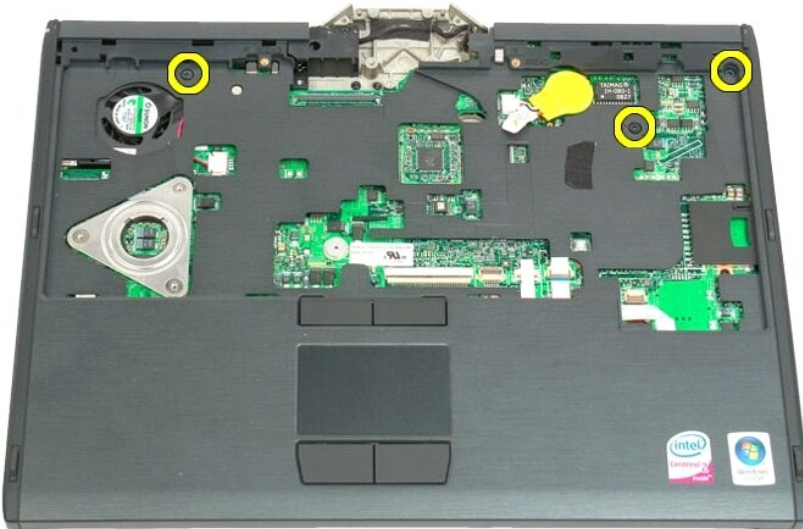
1. Postupujte podle pokynů v kapitole [Před manipulací uvnitř počítače Tablet-PC](#).
2. Vyměňte [baterii](#) z počítače Tablet-PC.
3. Vyměňte [pevný disk](#) z počítače Tablet-PC.
4. Demontujte [kryt závěsu](#) z počítače Tablet-PC.
5. Demontujte [klávesnici](#) z počítače Tablet-PC.
6. Demontujte [systém displeje](#) z počítače Tablet-PC.



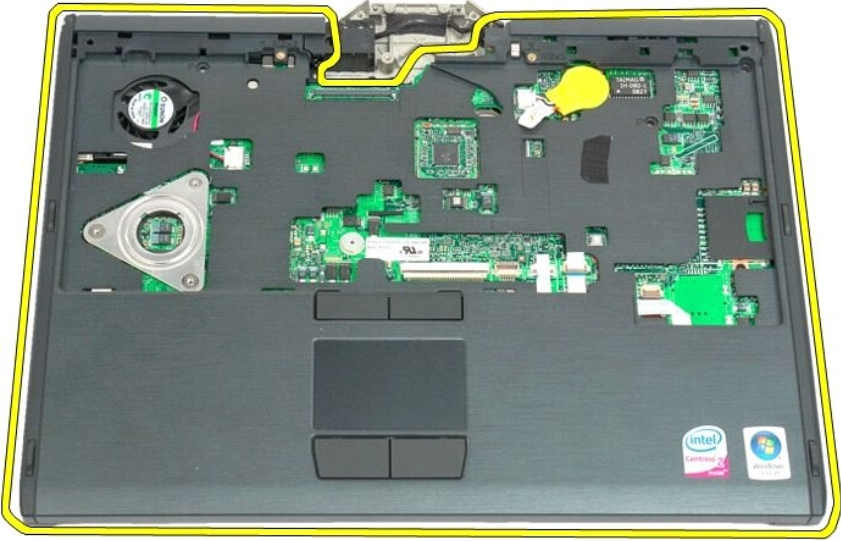
7. Demontujte devět šroubů zajišťujících opěrku rukou na dolní straně počítače Tablet-PC.



8. Obráťte počítač Tablet-PC a demontujte tri šrouby zajišťujúce opěrku rukou k horní straně počítače Tablet-PC.



9. Demontujte opěrku rukou z počítače Tablet-PC.



Reproduktor

Servisní příručka Dell™ Latitude™ XT2

⚠ VÝSTRAHA: Před manipulací uvnitř počítače Tablet-PC si přečtěte bezpečnostní informace dodané s počítačem Tablet-PC. Další informace o vhodných bezpečných postupech naleznete na domovské stránce webu Regulatory Compliance (Soulad s předpisy) na adrese www.dell.com/regulatory_compliance.

Vyjmutí reproduktoru



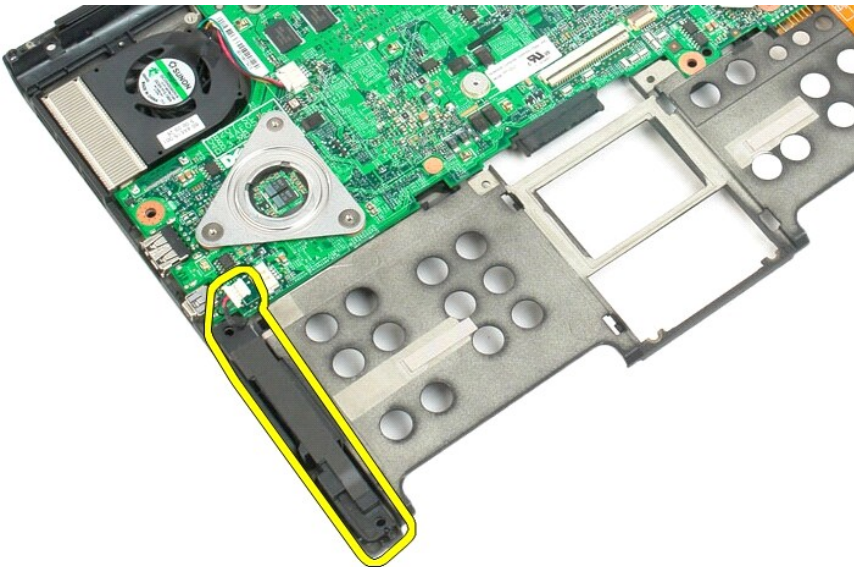
1. Postupujte podle pokynů v kapitole [Před manipulací uvnitř počítače Tablet-PC](#).
2. Vyjměte [baterii](#) z počítače Tablet-PC.
3. Vyjměte [pevný disk](#) z počítače Tablet-PC.
4. Vyjměte [kryt paměti a karty Mini-Card](#) z počítače Tablet-PC.
5. Vyjměte [paměťový modul](#) z počítače Tablet-PC.
6. Vyjměte kartu [Mini-Card](#) z počítače Tablet-PC.
7. Vyjměte [systému BIOS](#) z počítače Tablet-PC.
8. Vyjměte [modul Bluetooth](#) z počítače Tablet-PC.
9. Demontujte [kryt závěsu](#) z počítače Tablet-PC.
10. Demontujte [klávesnici](#) z počítače Tablet-PC.
11. Vyjměte [knoflíkovou baterii](#) z počítače Tablet-PC.
12. Demontujte [systém displeje](#) z počítače Tablet-PC.
13. Vyjměte [opěrku rukou](#) z počítače Tablet-PC.



14. Odpojte kabel reproduktoru od konektoru na základní desce.



15. Demontujte sestavu reproduktoru z počítače Tablet-PC.





Základní deska

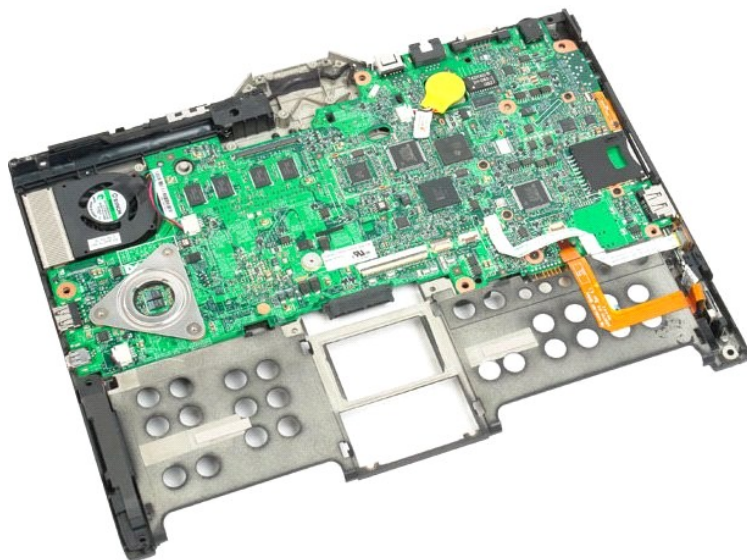
Servisní příručka Dell™ Latitude™ XT2

⚠ VÝSTRAHA: Před manipulací uvnitř počítače Tablet-PC si přečtěte bezpečnostní informace dodané s počítačem Tablet-PC. Další informace o vhodných bezpečných postupech naleznete na domovské stránce webu Regulatory Compliance (Soulad s předpisy) na adrese www.dell.com/regulatory_compliance.

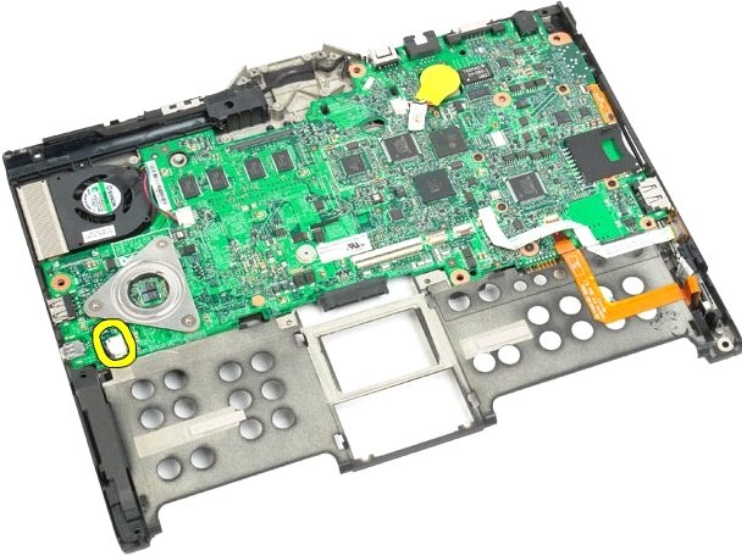
Demontáž základní desky



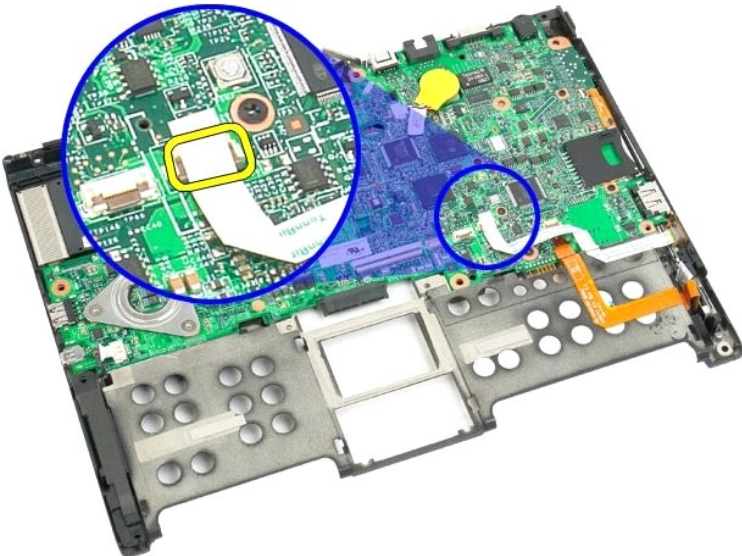
1. Postupujte podle pokynů v kapitole [Před manipulací uvnitř počítače Tablet-PC](#).
2. Vyměňte [baterii](#) z počítače Tablet-PC.
3. Vyměňte [pevný disk](#) z počítače Tablet-PC.
4. Vyměňte [kryt paměti a karty Mini-Card](#) z počítače Tablet-PC.
5. Vyměňte [paměťový modul](#) z počítače Tablet-PC.
6. Vyměňte kartu [Mini-Card](#) z počítače Tablet-PC.
7. Vyměňte [systém BIOS](#) z počítače Tablet-PC.
8. Vyměňte [modul Bluetooth](#) z počítače Tablet-PC.
9. Demontujte [kryt závěsu](#) z počítače Tablet-PC.
10. Demontujte [klávesnici](#) z počítače Tablet-PC.
11. Vyměňte [knoflíkovou baterii](#) z počítače Tablet-PC.
12. Demontujte [systém displeje](#) z počítače Tablet-PC.
13. Vyměňte [opěrku rukou](#) z počítače Tablet-PC.



14. Odpojte kabel reproduktoru od konektoru na základní desce.



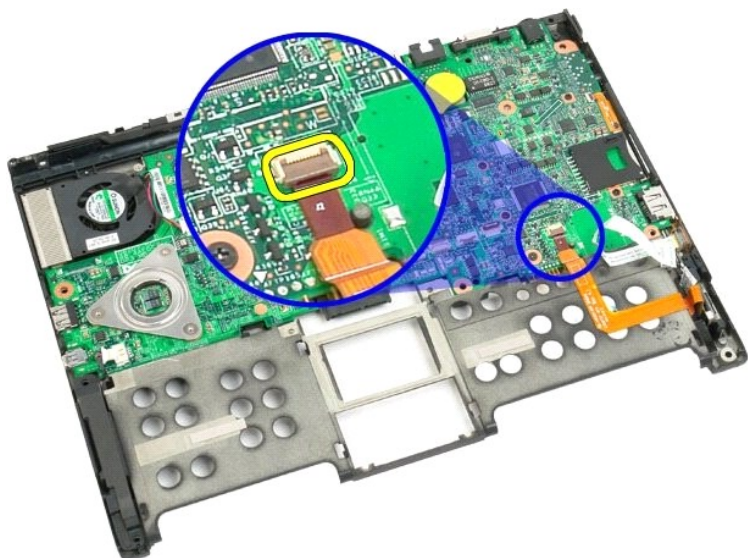
15. Zvedněte přídržnou svorku na kabelu SATA.



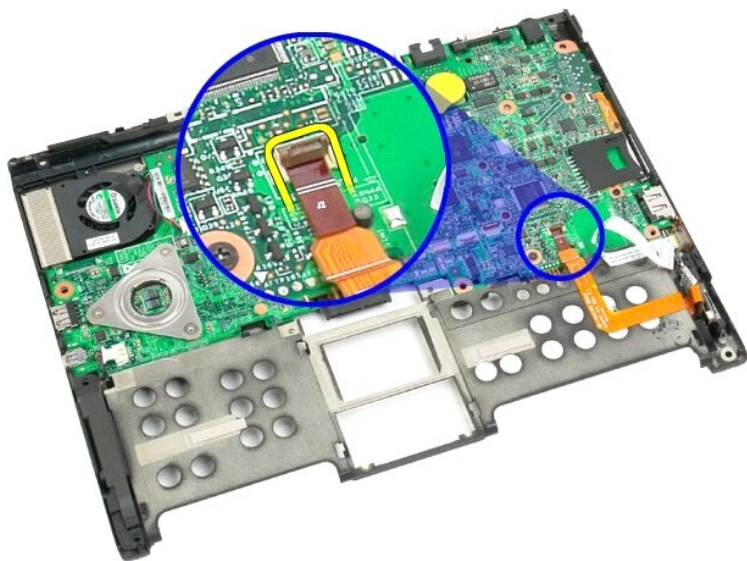
16. Odpojte kabel SATA od základní desky.



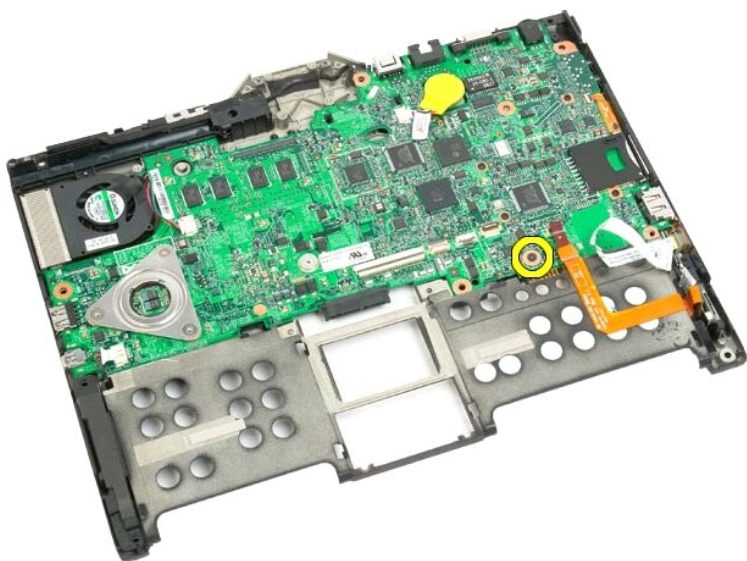
17. Zvedněte přídržnou svorku na konektoru kabelu bezdrátového připojení.



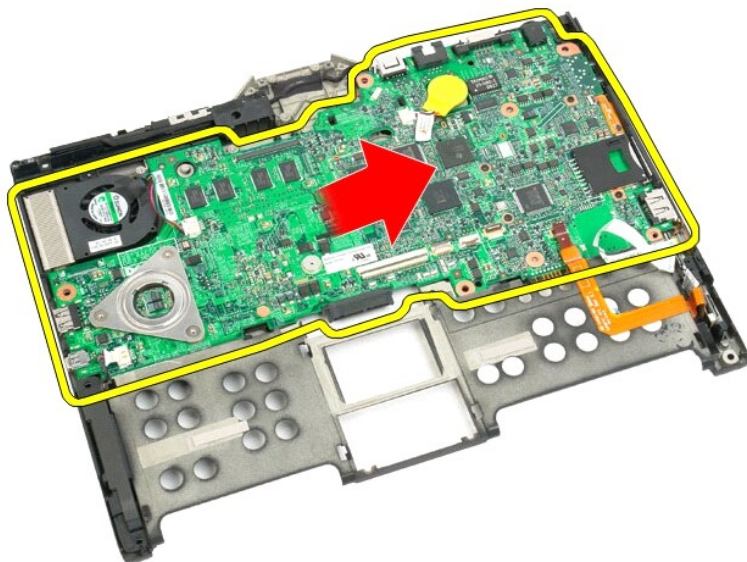
18. Odpojte kabel bezdrátového připojení od konektoru na základní desce.



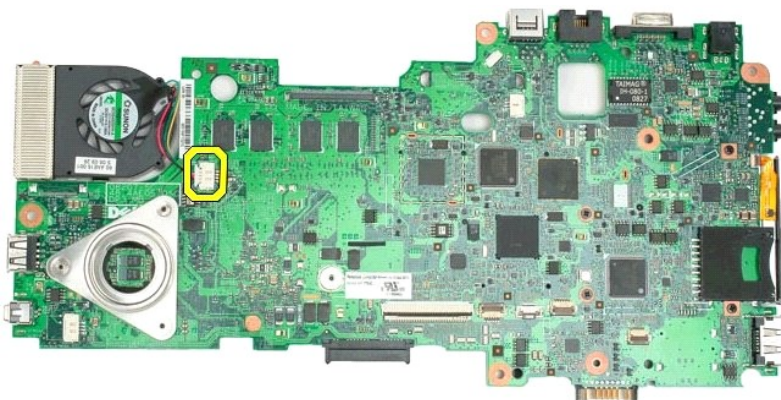
19. Vyměňte jeden šroub, který připevňuje základní desku ke spodnímu plastovému dílu.



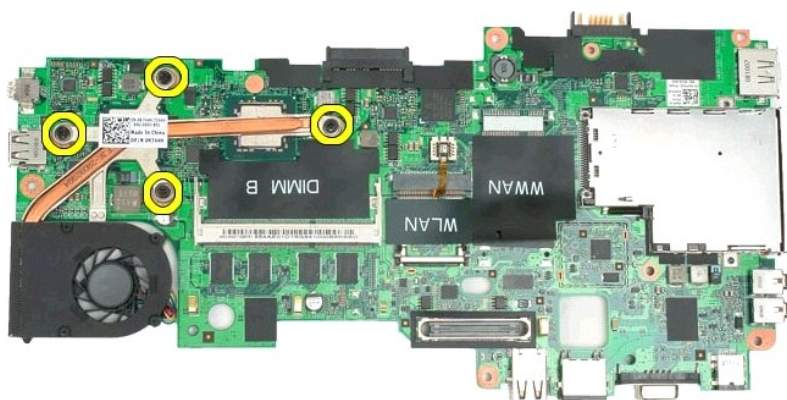
20. Zvedněte základní desku pod úhlem a vyměňte ji z počítače Tablet-PC.



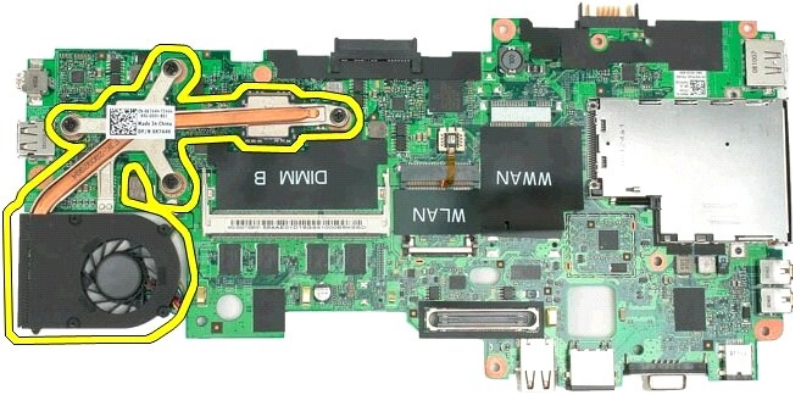
21. Odpojte kabel ventilátoru od konektoru základní desky a pak základní desku překlopte.



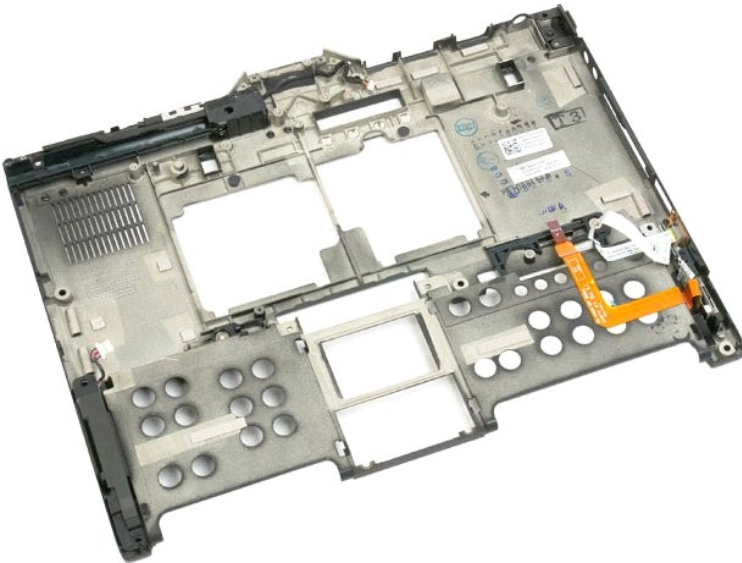
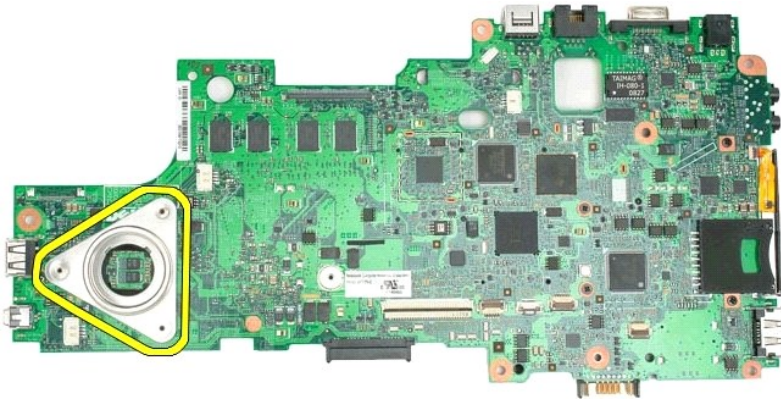
22. Uvolněte čtyři jisticí šrouby na chladiči.



23. Demontujte horní část sestavy chladiče od základní desky, pak znovu základní desku obraťte.



24. Demontujte dolní část sestavy chladiče.



Karta Mini-Card

Servisní příručka Dell™ Latitude™ XT2

- [Vyjmutí karty Mini-Card](#)
- [Výměna karty Mini-Card](#)

⚠ VÝSTRAHA: Před manipulací uvnitř počítače Tablet-PC si přečtěte bezpečnostní informace dodané s počítačem Tablet-PC. Další informace o vhodných bezpečných postupech naleznete na domovské stránce webu Regulatory Compliance (Soulad s předpisy) na adrese www.dell.com/regulatory_compliance.

Vyjmutí karty Mini-Card



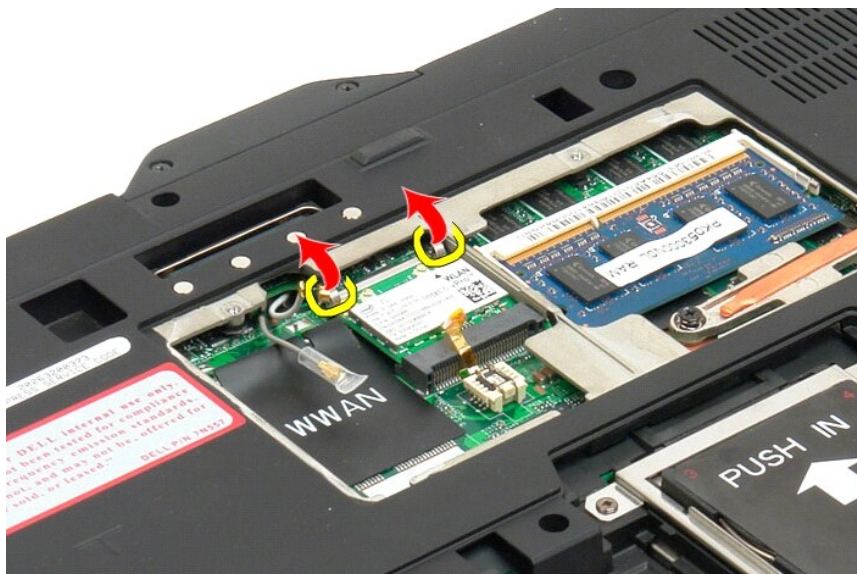
1. Postupujte podle pokynů v kapitole [Před manipulací uvnitř počítače Tablet-PC](#).
2. Vyjměte [baterii](#) z počítače Tablet-PC.
3. Vyjměte [kryt paměti a karty Mini-Card](#) z počítače Tablet-PC.



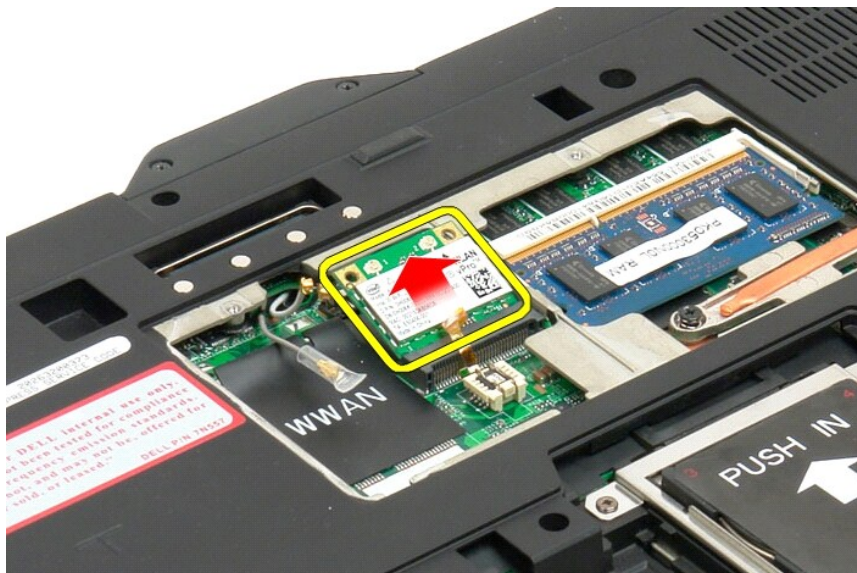
4. Odpojte dva anténní kabely od karty Mini-Card.



5. Prsty opatrným páčením uvolněte přídržné spony a uvolněte kartu Mini-Card.



6. Vyměňte kartu Mini-Card z počítače Tablet-PC pod úhlem.




Výměna karty Mini-Card

VAROVÁNÍ: Konektory jsou opatřeny perem a drážkou, aby se zajistilo správné vložení. Cítíte-li při vkládání odpor, zkontrolujte konektory na kartě a systémové desce a poté kartu vložte znovu.

VAROVÁNÍ: Chcete-li zabránit poškození karty Mini Card, při jejím vkládání se ujistěte, že se pod ní nenachází žádné kabely.

POZNÁMKA: Zásuvka pro kartu bude označena obrazovkou s popisem WLAN. Nevkládejte kartu Mini Card do žádné jiné zásuvky. Vkládáte-li kartu WWAN, vložte ji do zásuvky označené obrazovkou s popisem WWAN.

1. Zasuňte kartu Mini Card do zásuvky konektoru sítě WLAN z určitého úhlu.
2. Zatlačte kartu směrem dolů do zarovnávacích pozic a v této poloze ji přidržte.
3. Znovu usadte zajišťovací svorky, které kartu drží ve své poloze.
4. Připojte správné kabely antény ke kartě, kterou instalujete:
 1. Pokud se na štítku karty nacházejí dva trojúhelníky (bílý a černý), připojte bílý kabel antény ke konektoru označenému jako „main (hlavní)“ (bílý trojúhelník) a černý kabel antény ke konektoru označenému jako „aux (pomocný)“ (černý trojúhelník). Připojte zbývající šedý kabel do šasi vedle držáku u karty.
 1. Pokud se na štítku karty nacházejí tři trojúhelníky (bílý, černý a šedý), připojte bílý kabel antény ke konektoru s bílým trojúhelníkem, černý kabel antény ke konektoru s černým trojúhelníkem a šedý kabel antény ke konektoru s šedým trojúhelníkem.

 **POZNÁMKA:** Ujistěte se, zda jsou kabely vloženy do vodička kabelů.

5. Vyměňte [kryt pro paměťové karty a karty Mini Card](#) u počítače Tablet-PC.
 6. Vyměňte baterii (viz část [Výměna hlavní baterie](#)).
-

Režimy počítače Tablet-PC

Servisní příručka Dell™ Latitude™ XT2

- Uživatelské režimy
- Tlačítka tabletu
- Rozhraní počítače Tablet-PC
- Nastavení tabletu

Práce s počítačem Tablet-PC

Příručka uživatele Dell™ Latitude™ XT2

- [Před manipulací uvnitř počítače Tablet-PC](#)
- [Doporučené nástroje](#)
- [Vypnutí počítače Tablet-PC](#)
- [Po manipulaci uvnitř počítače Tablet-PC](#)

Před manipulací uvnitř počítače Tablet-PC

Dodržováním následujících bezpečnostních zásad předejdete možnému poškození počítače Tablet-PC nebo úrazu. Není-li uvedeno jinak, u každého postupu se v tomto dokumentu předpokládá, že platí tyto podmínky:

- 1 Provedli jste kroky v kapitole [Práce s počítačem Tablet-PC](#).
- 1 Prostudovali jste si bezpečnostní informace dodané s počítačem Tablet-PC.
- 1 Součást lze vyměnit - nebo v případě jejího samostatného zakoupení namontovat - v opačném pořadí kroků, uskutečněných při jejím odebírání.

⚠ VÝSTRAHA: Před manipulací uvnitř počítače Tablet-PC si přečtěte bezpečnostní informace dodané s počítačem Tablet-PC. Další informace o vhodných bezpečných postupech naleznete na domovské stránce webu Regulatory Compliance (Soulad s předpisy) na adrese www.dell.com/regulatory_compliance.

⚠ UPOZORNĚNÍ: Opravy počítače Tablet-PC smí provádět pouze kvalifikovaný servisní technik. Na škody způsobené neoprávněným servisním zásahem se záruka nevztahuje.

⚠ UPOZORNĚNÍ: Aby nedošlo k elektrostatickému výboji, použijte uzemňovací náramek nebo se opakovaně dotýkejte nenatřeného kovového povrchu (například konektoru na zadní straně počítače).

⚠ UPOZORNĚNÍ: Se součástmi a kartami zacházejte opatrně. Nedotýkejte se součástí ani kontaktů na desce. Držte kartu za hrany nebo za kovový montážní držák. Součásti (například procesor) držte za hrany, nikoli za kolíky (piny).

⚠ UPOZORNĚNÍ: Při odpojování kabelu táhněte za konektor nebo za ouško, nikoli za samotný kabel. Některé kabely jsou vybaveny konektory s pojistkami. Pokud odpojujete tento typ kabelu, před odpojením kabelu pojistky stiskněte. Při odtahování konektorů od sebe je udržujte rovnoměrně, abyste některé kolíky konektorů neohnuli. Také se před zapojením kabelu ujistěte, že jsou oba konektory správně natočeny a srovnány.

📌 POZNÁMKA: Barva vašeho počítače Tablet-PC a některých součástí se může od barev uvedených v tomto dokumentu lišit.

Před manipulací uvnitř počítače Tablet-PC proveďte následující kroky, zabráníte tak případnému poškození.

1. Ujistěte se, že pracovní povrch je plochý a čistý, aby nedošlo k poškrábání krytu počítače Tablet-PC.
2. Vypněte počítač Tablet-PC (viz [Vypnutí počítače Tablet-PC](#)).
3. Pokud je počítač Tablet-PC připojen k dokovací stanici, například do volitelné multimediální základny nebo k externí baterii, odpojte jej.

⚠ UPOZORNĚNÍ: Při odpojování síťového kabelu nejprve odpojte kabel od počítače Tablet-PC a potom od síťového zařízení.

4. Odpojte od počítače Tablet-PC všechny síťové kabely.
5. Odpojte počítač Tablet-PC a všechna připojená zařízení z elektrických zásuvek.
6. Zavřete displej a obraťte počítač Tablet-PC spodní stranou nahoru na plochý pracovní povrch.

⚠ UPOZORNĚNÍ: Před servisním zásahem uvnitř počítače Tablet-PC je třeba vyjmout hlavní baterii, aby nedošlo k poškození základní desky.

7. Vyjměte hlavní baterii (viz [Vyjmutí hlavní baterie](#)).
8. Otočte počítač Tablet-PC horní stranou nahoru.
9. Otevřete displej.
10. Stisknutím tlačítka napájení uzemněte systémovou desku.

⚠ UPOZORNĚNÍ: Zabraňte nebezpečí úrazu elektrickým proudem – před otevřením krytu počítače Tablet-PC vždy odpojte počítač z elektrické zásuvky.

⚠ UPOZORNĚNÍ: Dříve, než se dotknete některé části uvnitř počítače, odvedte elektrostatický náboj z vašeho těla tím, že se dotknete kovového předmětu, například některé kovové části na zadní straně počítače. Během manipulace se opakovaně dotýkejte nenatřeného kovového povrchu, abyste odvedli potenciální elektrostatický náboj, který může poškodit vnitřní součásti.

11. Demontujte všechny nainstalované karty ExpressCard nebo Smart Card z příslušných slotů.
12. Demontujte pevný disk (viz [Demontáž pevného disku](#)).

Doporučené nástroje


Postupy uvedené v tomto dokumentu mohou vyžadovat použití těchto nástrojů:

- 1 Malý plochý šroubovák
- 1 Křížový šroubovák č. 0
- 1 Křížový šroubovák č. 1
- 1 Malá plastová jehla
- 1 Médium CD s aktualizacím programem Flash BIOS

Vypnutí počítače Tablet-PC

⚠ UPOZORNĚNÍ: Před vypnutím počítače Tablet-PC uložte a zavřete všechny otevřené soubory a ukončete všechny spuštěné programy, aby nedošlo ke ztrátě dat.

1. Vypněte operační systém:
 - 1 **System Windows Vista:**

Klepněte na tlačítko **Start** , klepněte na šipku v pravém dolním rohu nabídky **Start**, jak je znázorněno níže a pak klepněte na tlačítko **Vypnout**.



- 1 **System Windows XP:**

Klepněte na tlačítko **Start** → **Vypněte počítač** → **Vypněte**.

Po ukončení operačního systému se počítač Tablet-PC vypne.

2. Zkontrolujte, zda jsou počítač Tablet-PC i všechna připojená zařízení vypnutá. Pokud se počítač Tablet-PC a všechna připojená zařízení nevypnou automaticky po vypnutí operačního systému, stiskněte a podržte tlačítko napájení asi 4 sekundy a vypněte jej tak.

Po manipulaci uvnitř počítače Tablet-PC

Po dokončení montáže se před zapnutím počítače ujistěte, že jsou připojena všechna externí zařízení, karty, kabely atd.

△ UPOZORNĚNÍ: Abyste se vyhnuli **poškození počítače**, používejte **pouze baterie určené pro tento počítač Dell**. **Nepoužívejte baterie zkonstruované pro jiné počítače Dell.**

1. Připojte veškerá externí zařízení, například replikátor portů, externí baterii nebo mediální základnu, a namontujte všechny karty, například kartu ExpressCard.
2. Připojte všechny telefonní nebo síťové kabely k počítači Tablet-PC.

△ UPOZORNĚNÍ: Chcete-li **připojit síťový kabel**, **nejprve připojte kabel do síťového zařízení a pak do počítače.**

3. Nasaďte [hlavní baterii](#).
4. Připojte počítač Tablet-PC a všechna připojená zařízení k elektrickým zásuvkám.
5. Zapněte počítač Tablet-PC.